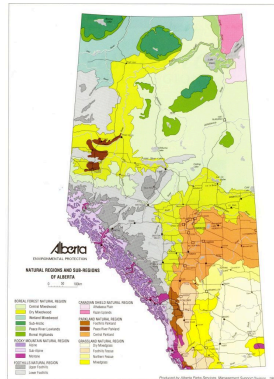


Plan de leçon

Les régions physiographiques de l'Alberta



Introduction

Lorsque l'on enseigne les études sociales en contexte d'immersion française, la langue d'enseignement et la langue d'apprentissage sont indissociables. Cette ressource vise à aider l'enseignant à comprendre comment le contenu disciplinaire des Études sociales (ES) de 3e année – plus précisément la leçon sur les régions physiographiques de l'Alberta – s'arrime avec les attentes du curriculum de Français immersion et littérature (FILAL) du même niveau. L'objectif est double : tirer profit des points d'arrimage pour enrichir les deux apprentissages à la fois, et anticiper les défis potentiels afin de mieux outiller les élèves.



Lien avec le curriculum

Idee organisatrice	Temps et lieu
Question directrice	Quelles sont les caractéristiques des terres en Alberta
Résultat apprentissage	Les élèves <i>étudient</i> les éléments naturels et construits de l'Alberta
Habilités et procédures	<ul style="list-style-type: none">• <i>Faire le lien</i> entre les frontières politiques et les entités physiques de l'Alberta.• <i>Faire la distinction</i> entre les régions physiographiques de l'Alberta.

Les connaissances obligatoires (y compris)

Connaissances OBLIGATOIRES (y compris) Notions de base pour les enseignants	Les régions physiographiques de l'Alberta <ul style="list-style-type: none">• Montagnes Rocheuses (à l'ouest)• Contreforts (piémont)• Prairies (au sud)• Forêt boréale (au nord)• Bouclier canadien (nord-est)• Chaque région a des caractéristiques naturelles distinctes (relief, végétation, climat)
---	---



Les verbes du résultat d'apprentissage et des habiletés et procédures

Les verbes suivants apparaissent dans le curriculum d'ES pour cette leçon. Chacun représente un niveau d'exigence cognitive précis que les élèves doivent être en mesure de démontrer.

Verbe curriculaire	Ce que cela exige de l'élève
Etudier	Observer, analyser et porter un regard attentif sur les éléments naturels et construits de l'Alberta, en dégagant les caractéristiques importantes de chaque région.
Faire la distinction	Comparer, catégoriser et différencier les régions physiographiques entre elles selon leurs caractéristiques propres (relief, végétation, altitude, etc.).
Faire le lien	Établir des connexions entre les frontières politiques de l'Alberta et ses entités physiques, c'est-à-dire expliquer comment la géographie naturelle influence les découpages humains.



1. Le vocabulaire disciplinaire clé

Le vocabulaire propre à cette leçon est spécifique à la matière et peu susceptible d'être rencontré dans d'autres contextes. Voici les termes incontournables que les élèves devront comprendre et utiliser :

- région physiographique
- plaines intérieures
- plateau
- relief
- altitude
- frontière (politique et physique)
- entité physique
- montagnes Rocheuses
- cours d'eau / rivière / lac
- caractéristique (naturelle ou construite)

Ces mots forment le vocabulaire de base sans lequel les élèves ne pourront pas démontrer les habiletés attendues dans le curriculum d'ES.



2. Ce qui s'arrime bien avec le FILAL de 3e année

Plusieurs éléments du FILAL de 3e année s'arriment naturellement avec cette leçon. En les identifiant, l'enseignant peut planifier des activités qui servent les deux curriculums simultanément – ce qu'on appelle l'enseignement intégré contenu-langue.

➤ Le vocabulaire : tirer profit des mots- parents et des morphèmes

Le curriculum FILAL de 3e année précise que « des mots similaires en français et en anglais (ou autre langue connue) peuvent donner des indices sur le sens de nouveaux mots en français. » Pour cette leçon, plusieurs termes géographiques sont des mots-parents précieux que les élèves peuvent reconnaître facilement :

- région / region
- plateau / plateau
- altitude / altitude
- physique / physical
- frontière / frontier

De plus, le FILAL de 3e année demande aux élèves de « faire des liens de forme et de sens entre des mots, y compris des synonymes, des antonymes et des mots ayant des morphèmes communs. » La leçon sur les régions physiographiques offre de belles occasions d'explorer les familles de mots géographiques, par exemple : montagne → montagneux → montagnard, plaine → les plaines intérieures, région → régional.

- ❖ **Piste pédagogique :** Amorcer la leçon avec un exercice de comparaison français/anglais sur les mots- parents pour activer les connaissances antérieures. Construire ensuite un mur de mots organisé par famille de mots (ex. : *mont*, *montagne*, *montagneux*) afin d'illustrer les morphèmes communs. Cela sert simultanément le FILAL et réduit la charge cognitive liée au vocabulaire géographique.



➤ **La communication orale et la production de textes**

Le FILAL de 3e année demande aux élèves de « participer en français à des activités et à des interactions pour accomplir divers buts » et de « mettre en œuvre toutes les étapes du processus d'écriture dans la production de textes littéraires et courants. » Ces deux attentes s'arriment directement aux activités proposées dans la leçon sur les régions physiographiques.

Le cercle de la parole, inscrit dans le FILAL de 3e année, offre un cadre authentique pour que les élèves décrivent oralement une région qu'ils ont étudiée, en utilisant le vocabulaire disciplinaire et les phrases descriptives travaillées en classe. La production d'une fiche descriptive sur une région constitue quant à elle une application complète du processus d'écriture FILAL : remue-méninges, planification à l'aide d'un organisateur graphique, mise en texte, révision et publication.

- ❖ **Piste pédagogique :** Organiser un cercle de la parole où chaque élève présente sa région assignée en utilisant au moins deux phrases descriptives. Afficher les fiches produites dans la classe ou dans le couloir – ce qui correspond à l'attente FILAL de « partager et célébrer les textes produits » et de « reconnaître l'influence de la motivation sur son propre développement langagier. »

➤ **L'organisation des textes : le texte de type descriptif comme outil central**

Le FILAL de 3e année introduit explicitement le texte courant de type descriptif, dont « l'intention de communication est de décrire un être vivant, un objet, un lieu ou un événement. » Les caractéristiques de ce type de texte comprennent un sujet, de l'information présentée en catégories et des détails. Une fiche descriptive sur une région physiographique de l'Alberta correspond exactement à cette définition.

De plus, le FILAL précise que « la structure de textes de type descriptif comprend : une présentation du sujet (l'introduction), des idées et des détails (le développement), une phrase qui résume l'information (la conclusion). » L'enseignant peut donc demander aux élèves de produire ou d'analyser une fiche sur une région en respectant cette structure



en trois parties – ce qui sert à la fois l'habileté ES de faire la distinction entre les régions et les attentes FILAL en production et compréhension de textes.

- ❖ **Piste pédagogique :** Présenter un modèle de fiche descriptive d'une région en identifiant explicitement ses trois parties : l'introduction (présentation du sujet), le développement (catégories et détails) et la conclusion (résumé de l'information). Demander ensuite aux élèves de repérer ces parties dans d'autres fiches, puis d'en produire une collectivement avant de le faire individuellement. Cette démarche est ancrée dans l'attente FILAL : « repérer les parties de la structure de textes de type descriptif. »

➤ **La compréhension de textes : les organisateurs graphiques et le repérage de mots-clés**

Le FILAL de 3e année demande aux élèves d'« établir l'ordre des idées et la structure de textes à l'aide d'organiseurs graphiques » et de « discerner l'information explicite et les mots-clés qui permettent de faire ressortir les idées importantes du texte. » Ces deux habiletés sont directement mobilisées lors de l'étude des régions physiographiques.

Une carte annotée de l'Alberta ou un tableau comparatif des cinq régions sont des organisateurs graphiques au sens du FILAL : ils permettent à l'élève de présenter l'information sous forme de schéma, d'organiser les caractéristiques de chaque région et de visualiser les liens entre les entités physiques et les frontières politiques – ce qui répond directement à l'habileté ES de « faire le lien entre les frontières politiques et les entités physiques de l'Alberta. »

- ❖ **Piste pédagogique :** Utiliser un tableau à deux entrées ou un schéma en toile d'araignée pour organiser les caractéristiques de chaque région physiographique. Demander aux élèves de repérer les mots-clés dans un texte descriptif sur une région avant de remplir leur organisateur graphique. Ces deux gestes sont explicitement attendus dans le FILAL : « employer des organisateurs graphiques pour planifier et organiser les idées. »



➤ La grammaire : les verbes réguliers et irrégulier au présent

Le FILAL de 3e année prévoit que les élèves apprennent à « repérer et décrire des régularités dans la conjugaison des verbes réguliers conjugués au présent » et à « expérimenter l'utilisation, en contexte, des verbes irréguliers avoir et être conjugués au présent. » La leçon sur les régions physiographiques crée naturellement des occasions d'utiliser ces verbes dans des phrases descriptives significantes :

- « L'Alberta a cinq régions physiographiques. » (avoir)
- « Les montagnes Rocheuses sont très élevées. » (être)
- « La région des Plaines intérieures occupe le centre de la province. » (verbe régulier)
- « Les cours d'eau traversent plusieurs régions. » (verbe régulier)
- ❖ **Piste pédagogique** : Modéliser explicitement l'utilisation de *être* et *avoir* dans les phrases-clés de la leçon. Afficher un référentiel visuel dans la classe (*être* = identité/rôle ; *avoir* = possession/appartenance) auquel les élèves pourront se référer lors de leurs productions.

➤ La grammaire : l'accord en genre et en nombre

Le FILAL de 3e année enseigne que « le déterminant accompagne le nom et en reçoit son genre et son nombre » et que « l'adjectif décrit le nom et en reçoit son genre et son nombre. » Le vocabulaire géographique de cette leçon offre de nombreuses occasions de pratiquer ces accords dans un contexte signifiant :

- la région montagneuse (féminin singulier)
- les plaines intérieures (féminin pluriel)
- le plateau albertain (masculin singulier)
- les cours d'eau importants (masculin pluriel)
- ❖ **Piste pédagogique** : Inclure toujours le déterminant lors de la première présentation de chaque terme géographique sur le mur de mots. Cette habitude, recommandée par le FILAL (« explorer des outils de référence et des indices, p. ex. le déterminant pour déterminer le genre d'un mot »), permet aux élèves de mémoriser le genre dès leur première exposition au terme.



3. Les défis

Certains aspects de la leçon présentent un écart entre les exigences cognitives des études sociales et les capacités langagières attendues à ce stade du FILAL. Il est important de les anticiper pour mieux préparer les élèves.

➤ Défi 1 : Des verbes cognitifs exigeants pour le niveau de langue

Les verbes étudier, faire la distinction et faire le lien exigent que les élèves analysent, comparent et établissent des connexions – ce qui nécessite non seulement une compréhension conceptuelle solide, mais aussi une capacité à s'exprimer avec précision en français. Or, le FILAL de 3e année précise que les élèves en sont encore à consolider la phrase de base et les verbes réguliers au présent. Il peut donc y avoir un écart entre la complexité intellectuelle demandée en ES et les ressources langagières disponibles.

- ❖ **Piste pédagogique :** Fournir des amorces de phrases affichées dans la classe, par exemple : « Cette région se distingue de l'autre parce que... », « La région ___ et la région ___ ont en commun... », « Je peux faire le lien entre ___ et ___ parce que... » Ces structures permettent aux élèves de démontrer leur compréhension disciplinaire sans être bloqués par la langue.

➤ Défi 2 : Une densité élevée de vocabulaire

La leçon introduit un nombre important de termes géographiques abstraits et peu fréquents. Le FILAL de 3e année reconnaît que « de nouveaux mots et expressions spécifiques à certaines matières requièrent de la recherche, des discussions ou des explications. » Introduire tous ces termes simultanément représente une charge cognitive élevée pour des élèves de 3e année.

- ❖ **Piste pédagogique :** Introduire le vocabulaire *avant* la leçon principale par des routines quotidiennes : « Le mot du jour » géographique pendant la semaine précédente, accompagné d'une image et d'un exemple tiré du paysage albertain que les élèves connaissent. Utiliser des photographies des différentes régions pour ancrer les termes abstraits dans des réalités concrètes et visuelles.



➤ **Défi 3 : Le terme « physiographique » – un mot multisyllabique complexe**

Le terme physiographique est non seulement de niveau 3, mais il est aussi multisyllabique et phonographiquement complexe. Le FILAL de 3e année demande aux élèves de « décoder des mots multisyllabiques connus et inconnus », mais ce terme représente un défi réel même pour un lecteur compétent.

- ❖ **Piste pédagogique :** Décomposer le mot explicitement avec les élèves : phy-si-o-gra-phi-que. Faire le lien avec le morphème *graphie* (représentation) et *physio* (qui concerne la nature). Cette démarche morphologique est exactement ce que le FILAL de 3e année vise quand il demande de « faire des liens de forme et de sens entre des mots ayant des morphèmes communs. »

➤ **Défi 4 : Le genre grammatical des termes géographiques**

Plusieurs termes géographiques présentent des pièges courants sur le plan du genre grammatical. Les élèves de 3e année apprennent encore à « établir le lien entre le genre et le nombre du nom commun et son déterminant. » Les erreurs suivantes sont prévisibles et méritent d'être anticipées :

- la région (féminin) → une région montagneuse
- le plateau (masculin) → un plateau élevé
- les Plaines intérieures (féminin pluriel) → les grandes plaines
- le relief (masculin) → un relief varié
- ❖ **Piste pédagogique :** Afficher systématiquement les termes géographiques avec leur déterminant sur le mur de mots dès leur première présentation. Créer des activités d'appariement (nom + déterminant + adjectif) pour renforcer les accords dans un contexte géographique signifiant. Rappeler aux élèves d'utiliser les outils de référence recommandés dans le FILAL : « explorer des outils de référence et des indices, p. ex. le déterminant pour déterminer le genre d'un mot. »



4. Tableau synthèse

Élément FILAL (3e année)	Arrimage avec l'ES	Niveau de défi
Vocabulaire : mots similaires en français et en anglais	parents géographiques : région/region, plateau/plateau, altitude/altitude, physique/physical	Fort arrimage
Faire des liens de forme et de sens entre des mots (morphèmes communs, synonymes)	Familles de mots : montagne → montagnoux, plaine → les Plaines, région → régional	Fort arrimage
Vocabulaire élevé : mots spécifiques à une matière	Termes géographiques abstraits : physiographique, entité physique, frontière politique, relief	Élevé – pré-enseignement nécessaire
Organisation des textes : texte de type descriptif (sujet, catégories, détails)	Fiche ou tableau descriptif d'une région physiographique	Fort arrimage
Repérer les parties de la structure de textes de type descriptif (intro, développement, conclusion)	Lire et produire une description structurée d'une région de l'Alberta	Fort arrimage
Compréhension de textes : organisateur graphique pour établir l'ordre des idées	Carte annotée ou tableau comparatif des régions physiographiques	Fort arrimage
Compréhension de textes : repérage des mots-clés et de l'information explicite	Identifier les caractéristiques clés de chaque région dans des textes courants	Fort arrimage
Grammaire : groupe nominal sujet + groupe verbal prédicat	Phrases descriptives : « Les Rocheuses sont des montagnes élevées. »	Bon arrimage avec modélisation
Grammaire : verbes réguliers et irréguliers au présent (avoir, être, aller, dire)	« L'Alberta a cinq régions. », « Les Plaines sont plates. »	Opportunité d'enseignement intégré
Grammaire : accord en genre et en nombre (noms, adjectifs, déterminants)	la région montagneuse, les plaines intérieures, le plateau albertain...	Attention aux erreurs fréquentes
Communication orale : décrire et participer à des interactions sur divers sujets	Cercle de la parole sur les caractéristiques des régions; présentation orale	Fort arrimage
Production de textes : processus d'écriture complet avec organisateur graphique	Produire une fiche descriptive d'une région physiographique	Fort arrimage



Activité

Matériel

Note : Vous n'avez pas besoin de tout! 2-3 boîtes suffisent. L'important est que les élèves TOUCHENT et VOIENT les différences.

Région	Échantillons	Où trouver
Les rocheuses	roches, gravier, branches de conifères, mousse	cour d'école, parc, magasin de jardinage
Les prairies	sable, terre sèche, herbes séchées, graines	bac à sable, sac de terre, cour
La forêt boréale	aiguilles de pin, écorce, mousse, pommes de pin	parc, cour d'école, forêt proche
Les lacs/rivières	eau, glace, petites roches lisses, sable humide	robinet, congélateur, plage/rivière

- Grande carte de l'Alberta (pour affichage collectif)
- Cartes simples de l'Alberta (une par élève, avec frontières politiques visibles) – pour l'étape 5
- Photos des régions de l'Alberta (imprimées ou à l'écran)
- Tableau comparatif vierge (un par élève ou collectif au tableau)
- OPTIONNEL : étiquettes pour boîtes, loupes pour observer



Déroulement

ÉTAPE	TEMPS (suggestion)	QUOI FAIRE
1. MISE EN SITUATION Pensée visible <i>Étudier</i>	5-7 min	<p>ROUTINE : « Je vois / Je pense / Je me demande »</p> <p>Montrez une photo des Rocheuses :</p> <p>« Je VOIS : montagnes, neige, arbres »</p> <p>« Je PENSE : c'est haut, froid »</p> <p>« Je me DEMANDE : comment les gens vivent là? »</p> <p>Modelez, puis faites en dyades avec une autre photo de région. Cette routine active l'observation – premier pas vers <i>étudier</i>.</p>
2. INTRODUCTION Carte de l'Alberta <i>Étudier</i>	5 min	<p>Montrez la vidéo sur l'Alberta</p> <p>Montrez une GRANDE carte de l'Alberta. (carte aussi à imprimer)</p> <p>« L'Alberta a plusieurs régions physiographiques différentes. Une région physiographique, c'est un endroit qui a les mêmes caractéristiques naturelles. »</p> <p>Montrez et nommez :</p> <p>Rocheuses (ouest) Prairies (sud) Forêt boréale (nord) Lacs et rivières (partout)</p> <p>Indiquez les FRONTIÈRES politiques sur la carte :</p> <p>« Voici les frontières de l'Alberta – les lignes qui délimitent notre province. Regardez : certaines frontières suivent des rivières ou des montagnes. »</p> <p>Prépare le terrain pour faire le lien à l'étape 5.</p>
3. EXPLORATION Boîtes sensorielles <i>Étudier</i>	15-20 min	<p>PRÉSENTEZ chaque boîte en modélisant l'observation :</p> <p>Boîte 1 – ROCHEUSES « Touchez les roches. C'est dur, froid. Les montagnes sont hautes et escarpées! »</p> <p>Boîte 2 – PRAIRIES « Touchez le sable/terre. C'est plat et sec. Parfait pour l'agriculture! »</p>



		<p>Boîte 3 – FORÊT BORÉALE « Touchez les aiguilles de pin, la mousse. Beaucoup d'arbres, sol humide! »</p> <p>Boîte 4 – LACS/RIVIÈRES « Touchez l'eau. Eau douce, poissons, transport! »</p> <p>Les élèves circulent, touchent et observent. Demandez : « Qu'est-ce que vous observez? Qu'est-ce qui est pareil? Différent? » Notez leurs observations – elles serviront au tableau comparatif (étape 4).</p>
<p>4. CONSOLIDATION <i>Faire la distinction</i></p>	8-10 min	<p>ACTIVITÉ PRINCIPALE : Tableau comparatif des régions Remplissez collectivement un tableau au tableau ou sur grand papier :</p> <p> Région Relief Végétation Eau Comment les gens l'utilisent? </p> <p>Montrez des photos → les élèves identifient la région ET expliquent la distinction :</p> <p>Photo ski → « Rocheuses! Parce que le relief est montagneux. » Photo champs de blé → « Prairies! Parce que c'est plat et sec. » Photo forêt dense → « Forêt boréale! Parce qu'il y a beaucoup d'arbres. »</p> <p>QUESTIONS pour approfondir la distinction :</p> <p>« En quoi les Rocheuses et les Prairies sont-elles différentes? » « Quelle région est la plus propice à l'agriculture? Pourquoi? » L'élève doit JUSTIFIER sa réponse – c'est cela faire la distinction.</p>
<p>5. FAIRE LE LIEN ★Carte annotée <i>Faire le lien</i></p>	8-10 min	<p>ACTIVITÉ : Carte annotée – Relier les entités physiques aux frontières politiques</p> <p>Distribuez une carte simple de l'Alberta avec les frontières politiques visibles. « Regardez les frontières de l'Alberta. Maintenant, regardez où sont les rivières et les montagnes sur la carte. »</p> <p>Guidez les élèves avec ces questions :</p>



		<p>« Est-ce que vous voyez une rivière qui suit une frontière? »</p> <p>« Pourquoi pensez-vous que les gens ont choisi CET endroit pour faire une frontière? »</p> <p>« Quel lien pouvez-vous faire entre les montagnes Rocheuses et la frontière ouest? »</p> <p>Les élèves annotent leur carte :</p> <ul style="list-style-type: none"> → Colorient les régions physiographiques → Tracent un trait entre une entité physique et la frontière qu'elle influence → Écrivent une phrase : « Je fais le lien entre ___ et ___ parce que... » <p>C'est ici que l'habileté faire le lien du curriculum est explicitement démontrée.</p>
6. RETOUR Trace écrite	5-7 min	<p>TRACE : Carte personnelle de l'Alberta</p> <ul style="list-style-type: none"> → Colorier les régions physiographiques → Ajouter le nom de chaque région → Écrire 1 caractéristique par région <p>QUESTION FINALE (cercle de la parole) :</p> <ul style="list-style-type: none"> « Quelle région vous a le plus surpris? Pourquoi? » « Quel lien avez-vous fait entre une entité physique et une frontière? »



Adaptations

Situation	Solution
Pas de matériel naturel	Utilisez des PHOTOS seulement + descriptions verbales riches. Ou : images imprimées à coller sur boîtes vides.
Sortie dehors (IDÉAL!)	Allez dehors trouver les échantillons AVEC les élèves! Connexion directe à la terre et à l'apprentissage en plein air.
Virtuel	Montrez des photos gros plan de chaque région. Utilisez des vidéos courtes (30 sec) de paysages de l'Alberta.
Moins de temps (30 min)	Faites seulement les étapes 1-4. Remettez l'étape 5 (faire le lien) à la leçon suivante – c'est trop important pour la sauter complètement.

➤ POUR ALLER PLUS LOIN

- Littérature : « Les paysages du Canada » ou « Bonjour Alberta » (série)
- Arts : Créer un collage de chaque région avec matériaux naturels (sable, roches, feuilles)
- Sciences : Étudier les roches, le sol, l'eau – connexion directe avec les régions!
- Maison : Quelle région habitons-nous? Aller chercher des échantillons dehors
- Géographie : Carte corporelle au sol (craie) – les élèves marchent dans les régions
- FILAL – Vocabulaire géographique : région, plaine, plateau, montagne, vallée, forêt, frontière, entité physique
- FILAL – Production de textes : produire une fiche descriptive sur une région (texte de type descriptif : introduction, développement, conclusion)



➤ ÉVALUATION

ÉVALUATION (traces):	CONSEILS:
<ul style="list-style-type: none">• Observation : Identifie-t-il les régions sur photos ET justifie-t-il sa réponse?• Verbal : Peut-il décrire et distinguer 2 régions? (« Les rocheuses sont différentes des prairies parce que... »)• Écrit : Tableau comparatif complété avec au moins une caractéristique par région.• Carte annotée : A-t-il établi un lien entre une entité physique et une frontière?• Grille : ✓ Acquis ◉ En développement ✗ Non acquis	<ul style="list-style-type: none">✓ Le toucher aide énormément – laissez les élèves explorer!✓ Connectez aux lieux qu'ils connaissent (ex. : ski à Banff = Rocheuses).✓ Pour faire la distinction : exigez toujours une justification (« parce que »).✓ Pour faire le lien : commencez par la rivière ou la montagne la plus évidente.✓ La routine « Je vois / Je pense / Je me demande » = pensée visible déjà en FILAL!✓ Si possible : sortez dehors pour une connexion réelle à la terre.

Littérature jeunesse: [Je découvre les prairies](#) / [Je découvre l'Alberta](#)

Note sur l'utilisation de ce plan de leçon

Ces plans de leçon sont conçus comme des points de départ, non comme des scripts rigides. Chaque enseignant est invité à les adapter au contexte de sa classe, aux ressources disponibles et aux besoins de ses élèves. L'objectif central reste le même pour les trois niveaux : faire vivre les verbes du curriculum de façon intégrée avec la langue d'instruction, afin que les élèves développent simultanément leur compétence disciplinaire et leur compétence langagière en français.



apl.c.ca

Créé avec l'aide de Claude.ai