



# Le nouveau curriculum d'études sociales 2e-3e année : Le texte comme levier

---

**Session 3: Utiliser les textes lus, vus et entendus pour enrichir le vocabulaire et soutenir la compréhension en études sociales**

**Présenté par Elyse Morin**





# Bonjour!

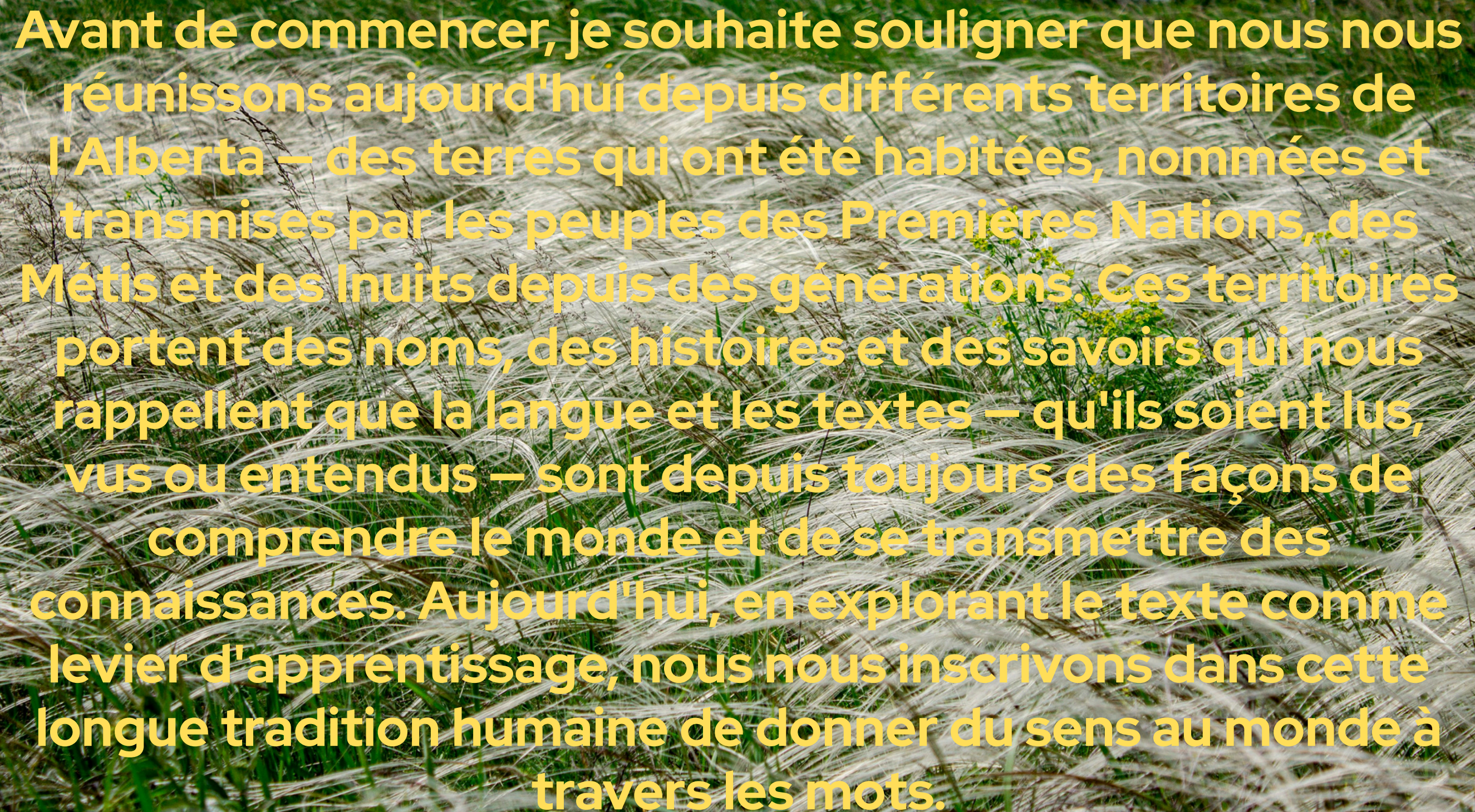
Elyse Morin

Conseillère pédagogique en  
maths, FILAL et FLPL, Études

Sociales  
[elyse.morin@apl.ca](mailto:elyse.morin@apl.ca)



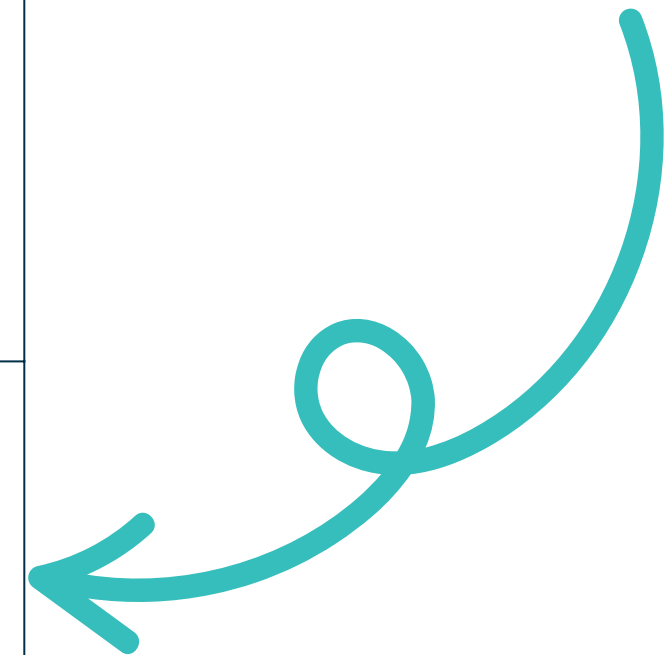
## Reconnaissance territoriale



Avant de commencer, je souhaite souligner que nous nous réunissons aujourd'hui depuis différents territoires de l'Alberta – des terres qui ont été habitées, nommées et transmises par les peuples des Premières Nations, des Métis et des Inuits depuis des générations. Ces territoires portent des noms, des histoires et des savoirs qui nous rappellent que la langue et les textes – qu'ils soient lus, vus ou entendus – sont depuis toujours des façons de comprendre le monde et de se transmettre des connaissances. Aujourd'hui, en explorant le texte comme levier d'apprentissage, nous nous inscrivons dans cette longue tradition humaine de donner du sens au monde à travers les mots.

# La série de 3 session

Session	Titre	Focus
<b>Session 1</b>	Rendre l'abstrait concret	Vue d'ensemble des changements, défis cognitifs, survol des activités
<b>Session 2</b>	La langue au service des études sociales	Les verbes du curriculum ES et l'arrimage ES ↔ FILAL/FLPL
<b>Session 3</b>	Le texte comme levier	Des textes, la planification intégrée et une synthèse



# Objectifs de la session

---

1. **Comprendre** le rôle du texte (lu, vu, entendu) comme levier d'enseignement intégré ÉS–FILAL/FLPL
2. **Explorer** des stratégies pour enseigner le vocabulaire de façon contextualisée à partir de textes
3. **Identifier** des textes courants et littéraires arrimés aux curricula pour la 2e et 3e année
4. **Modéliser** une démarche pédagogique avec un texte réel



# Activation des connaissances antérieures

Quand vous utilisez un texte en études sociales, quel est votre principal objectif?

Comprendre le contenu ÉS?

Développer des habiletés en lecture?

Enrichir le vocabulaire?

Les trois à la fois?

*Routine de pensée visible : « Je pense / Je me demande »*



# CADRE THÉORIQUE : LE VOCABULAIRE AU CŒUR



# Pourquoi le vocabulaire d'abord?

Soutenir chaque éducateur  
dans chaque salle de classe



- L'enrichissement lexical est un levier central de la réussite scolaire : il conditionne la **compréhension** et la **production** orales et écrites, ainsi que l'accès **aux savoirs disciplinaires**
- Ce que les curriculums FILAL/FLPL disent :
  - *2e année FILAL/FLPL – RA Vocabulaire : « Les élèves intègrent de nouveaux mots à leur vocabulaire [...] pour comprendre et s'exprimer »*
  - *3e année FILAL – RA Vocabulaire : « Les élèves reconnaissent des morphèmes et des régularités orthographiques pour comprendre le sens de nouveaux mots »*
- Lien naturel avec les études sociales : les contenus ÉS sont chargés de vocabulaire disciplinaire (niveau 3) et transversal (niveau 2)

# Les niveaux de vocabulaire: une porte d'entrée pour les enseignants

Soutenir chaque éducateur  
dans chaque salle de classe



- **Niveau 1**: mots courants du quotidien (maison, ami, grand)
- **Niveau 2**: mots transversaux à forte valeur académique (*comparer, distinguer, analyser, région, gouvernement*)
- **Niveau 3**: mots spécifiques à une discipline (*physiographique, fédéral, municipal, traité numéroté, bouclier canadien*)

**IMPORTANT!**

*Les textes en ÉS sont naturellement riches en vocabulaire de niveaux 2 et 3 – le texte devient un levier si on enseigne ces mots, pas seulement si on les rencontre*

# Apprendre un mot en profondeur: ce que la recherche dit

Un enseignement lexical efficace repose sur :

1. **L'exposition à une langue riche** → au moins 10 rencontres avec un mot nouveau pour qu'il s'ancre
2. **Un enseignement direct de mots ciblés** → travailler la forme, le sens ET l'usage
3. **Le développement de la compétence (méta)lexicale** → synonymes, antonymes, morphèmes, familles de mots
4. **Le développement de la sensibilité lexicale** → jouer avec les mots, les apprécier

# Pourquoi le texte (lu, vu, entendu) est-il particulièrement efficace?

- Le texte fournit **le contexte riche** nécessaire à l'apprentissage des mots
- La **multimodalité** (images, mise en page, schémas, vidéo, oral) crée des ancrages cognitifs complémentaires
- Le texte permet **les rencontres multiples** avec les mots dans des contextes variés
- Les curriculums FILAL/FLPL définissent explicitement le texte comme : lu, vu ou entendu  
→ ouvre la porte aux vidéos, infographies, chansons, lectures à voix haute
- La complémentarité **texte littéraire / texte courant** : le texte courant informe, le texte littéraire humanise

# L'arrimage FILAL/FLPL – ÉS : les idées organisatrices en jeu

Idée organisatrice	2e année	3e année
<b>Le vocabulaire</b>	Intégrer nouveaux mots; trier par catégories de sens; mots niveaux 1, 2, 3	Morphèmes (préfixes, racines); synonymes/antonymes; mots de spécialité
<b>L'organisation des textes</b>	Distinguer littéraire/courant; repérer caractéristiques; organisation en 3 temps (FLPL) vs types narratif/descriptif (FILAL)	Discerner types narratif, poétique, dialogal, descriptif; structure narrative en 4 étapes; structure descriptive en 3 parties
<b>La compréhension de textes</b>	Stratégies prélecture/lecture/réaction; survol, prédiction, rappel, liens texte-vécu	Repérage de mots-clés; inférence; référence au contexte; relecture; organisateurs graphiques

*Ces trois idées organisatrices s'activent naturellement quand on travaille avec un texte porteur en ÉS*

# Les textes « lus, vus et entendus » : un spectre riche

## Pourquoi c'est une chance pour l'enseignement intégré ÉS–FILAL/FLPL :

- Une vidéo sur les régions physiographiques = texte vu/entendu avec vocabulaire descriptif
- Un album jeunesse = texte lu avec structure narrative + documentaire
- Une infographie = texte courant avec caractéristiques visuelles à analyser
- Une chanson = texte poétique entendu avec jeux de sons



la variété des supports **multiplie** les rencontres avec les mots et les types de textes

# LES TEXTES : QUOI UTILISER?



# Critères pour choisir un bon texte levier

---

## Un bon texte levier en ÉS- FILAL/FLPL

- Contient du vocabulaire de niveau 2 et 3 lié au contenu ÉS
- Permet des expositions multiples aux mots dans des contextes variés
- Correspond à un type de texte ciblé par le curriculum FILAL/FLPL (narratif, descriptif, poétique...)
- Est lu, vu OU entendu – favoriser la diversité de supports
- Présente des indices visuels exploitables (titre, mise en page, images, schémas)
- S'arrime à une idée organisatrice ÉS et à au moins une idée organisatrice FILAL/FLPL

# Des textes pour la 2e année : gouvernement, régions du Canada, communauté

Titre / Ressource	Type	Lu / Vu / Entendu
<a href="#"><u>Les 7 régions géographiques du Canada (YouTube)</u></a>	Courant – descriptif	Vu + entendu
<a href="#"><u>Cartes interactives de l'Atlas du Canada (Ressources naturelles Canada)</u></a>	Courant – descriptif	Vu
<a href="#"><u>Notre Canada</u></a>	Courant – descriptif	Lu
<a href="#"><u>Le Canada de A à Z</u></a>	Courant – descriptif	Lu
<a href="#"><u>Le bouclier canadien/ La Cordillère/ Les plaines intérieures /Les basses terres/ Les Appalaches /L'Arctique</u></a>	Courant – descriptif	Lu
<a href="#"><u>Bizarre mais vrai Le Canada</u></a>	Courant – descriptif	Lu



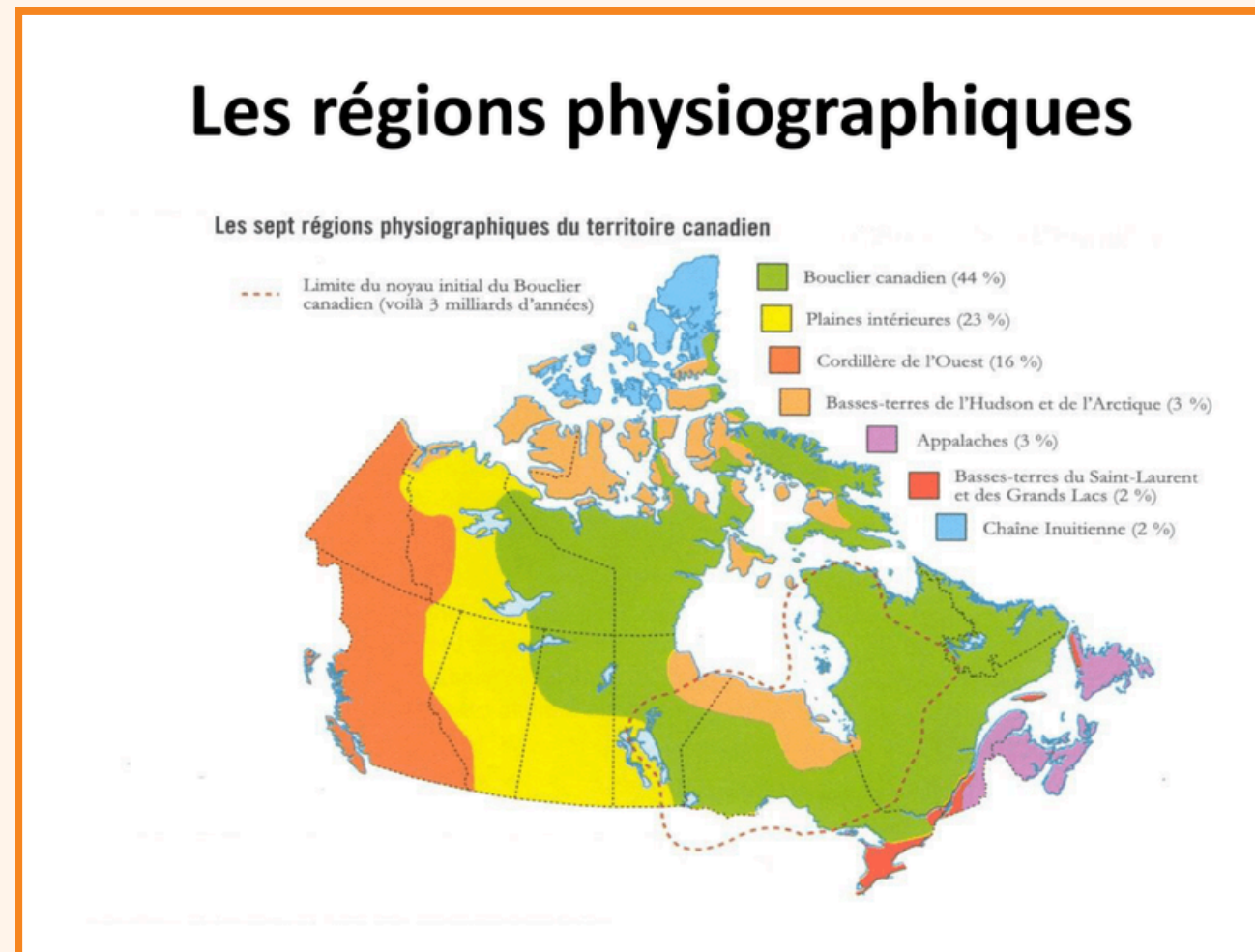
# Des textes pour la 3e année : régions de l'Alberta, gouvernements, traités

Titre / Ressource	Type	Lu / Vu / Entendu
<u><a href="#">La géographie physique de l'Alberta</a></u> (YouTube)	Courant – descriptif	Vu + entendu
Cartes des traités numérotés (Gouvernement de l'Alberta)	Courant – descriptif	Vu
<u><a href="#">Fiches de l'Atlas de l'Alberta</a></u> (en ligne)	Courant – descriptif	Lu + vu
<u><a href="#">J'explore l'ouest canadien</a></u>	Courant – descriptif	Lu
<u><a href="#">Les francophones de l'Alberta</a></u>	Courant – descriptif	Lu
<u><a href="#">Vidéo Les traités au Canada</a></u> (Historica Canada)	Courant – descriptif	Vu + entendu
<u><a href="#">Capsules de Sciences arrimées aux études sociales</a></u>	Courant – narratif oral	Vu + entendu
<u><a href="#">5 histoires de personnalités autochtones inspirantes</a></u>	Courant + documentaire	Lu
<u><a href="#">Les traités nous concernent tous</a></u>	Littéraire + documentaire (double visée)	Lu
<u><a href="#">Ici, c'est chez moi</a></u>	Littéraire – narratif	Lu
<u><a href="#">Célébrons notre patrimoine</a></u>	Courant	Lu

**MODÉLISATION**



# Trois textes, une progression



# La modélisation en action : trois textes, une progression

## Comment préparer l'utilisation d'un texte en classe

Étape	Texte	Type	Mode
1	Les 7 régions physiques du Canada (YouTube)	Courant – descriptif	Vu + entendu
2	Atlas du Canada – carte annotée	Courant – descriptif	Lu + vu
3	Album jeunesse	documentaire	Lu + entendu

# Étape 1 – La vidéo: quel type de texte?

Soutenir chaque éducateur  
dans chaque salle de classe



## Avant de diffuser la vidéo



### L'analyse du texte

- Type : texte vu et entendu, courant descriptif
- Structure : présentation de chaque région → relief → ressources → peuples autochtones
- Indices exploitables : carte animée, titres des régions, images du relief



### Arrimages- Organisation de textes (FILAL et FLPL 2e année)

- Distinguer un texte courant d'un texte littéraire
- Repérer les caractéristiques d'un texte courant : un sujet, de l'information en catégories, des détails
- Interpréter les indices visuels : couleurs, titres, mise en page



### Arrimages- Stratégies de compréhension de textes (FILAL et FLPL 2e année)

- Avant : survol du titre et de la vignette → prédiction
- Pendant : repérage des mots-clés sur la carte animée
- Après : rappel oral en duo → mur des mots évolutif

# Étape 1 – La vidéo: quels mots ciblés?

## Avant de diffuser la vidéo



### Les mots sélectionnés

Niveau 2 -transversal	Niveau 3- disciplinaire
région, comparer, distinguer, décrire, ressource, localiser	physiographique, bouclier canadien, cordillère, plaines intérieures, Arctique, Appalaches, relief



### Arrimages- Vocabulaire (FILAL et FLPL 2e année)

- Discuter du sens et expérimenter l'utilisation, en contexte, d'un nombre croissant de nouveaux mots, y compris des mots de niveaux 1, 2 et 3
- Trier des mots en catégories selon leur sens \*\* *J'aime débiter par des tris libres pour débiter-cela permet de travailler d'autres composantes (phonographie, repérage,etc)*



**Une occasion à saisir:** La vidéo utilise régions **physiques (7 régions)**; le curriculum ÉS 2e année dit **régions physiographiques (5 exemples)**.

# Étape 2a - Deux cartes, un même territoire

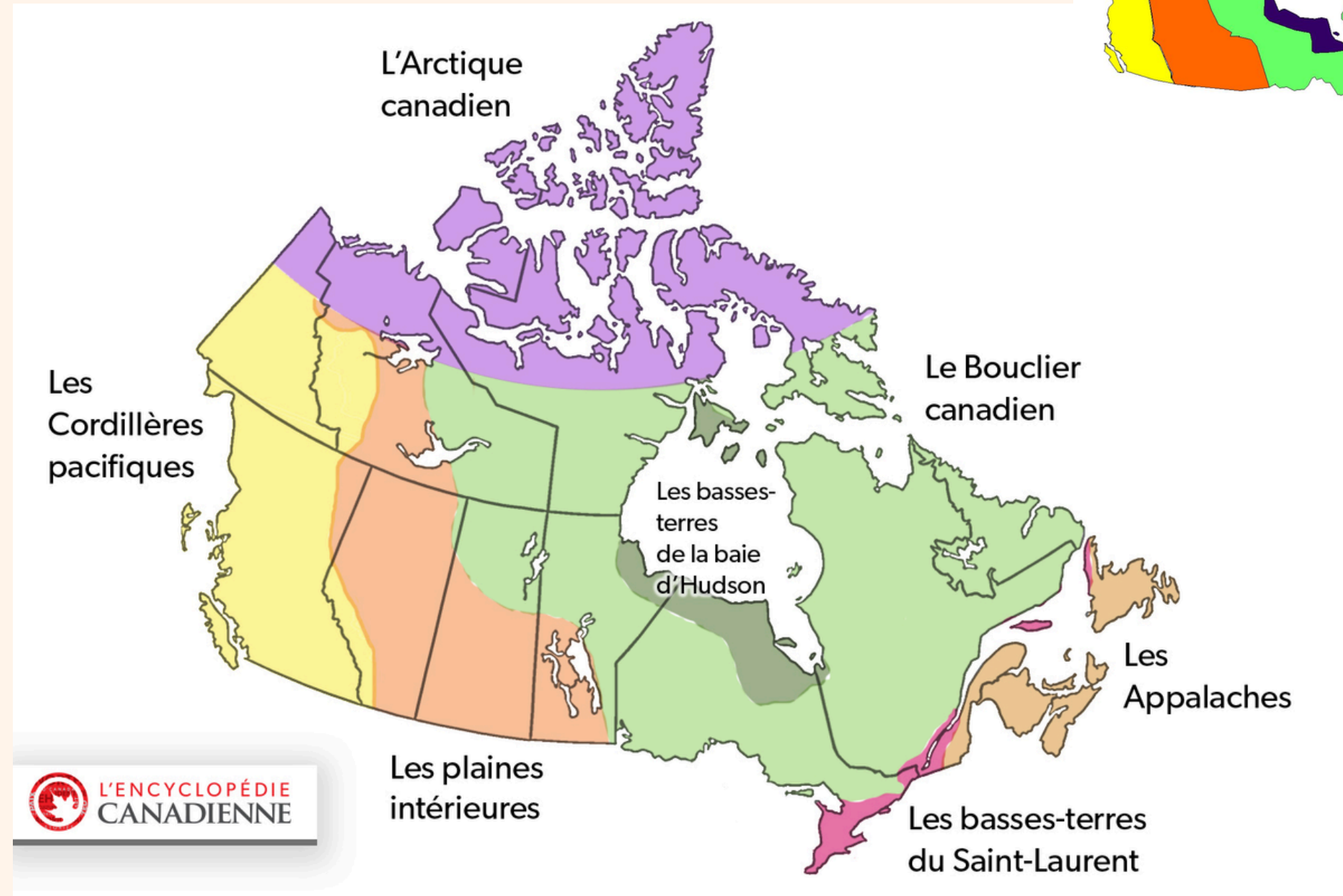
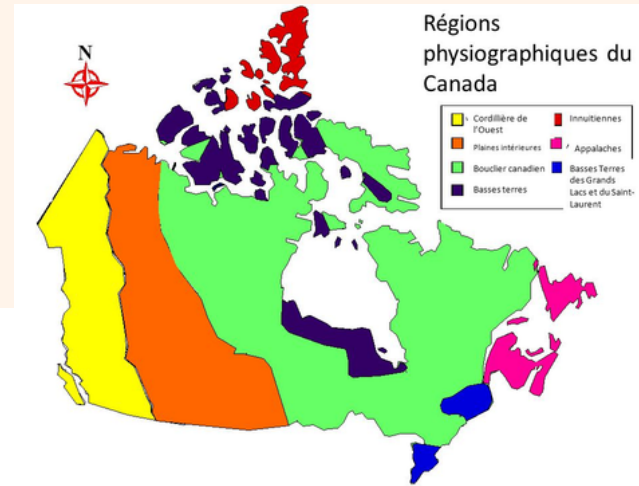
Soutenir chaque éducateur dans chaque salle de classe



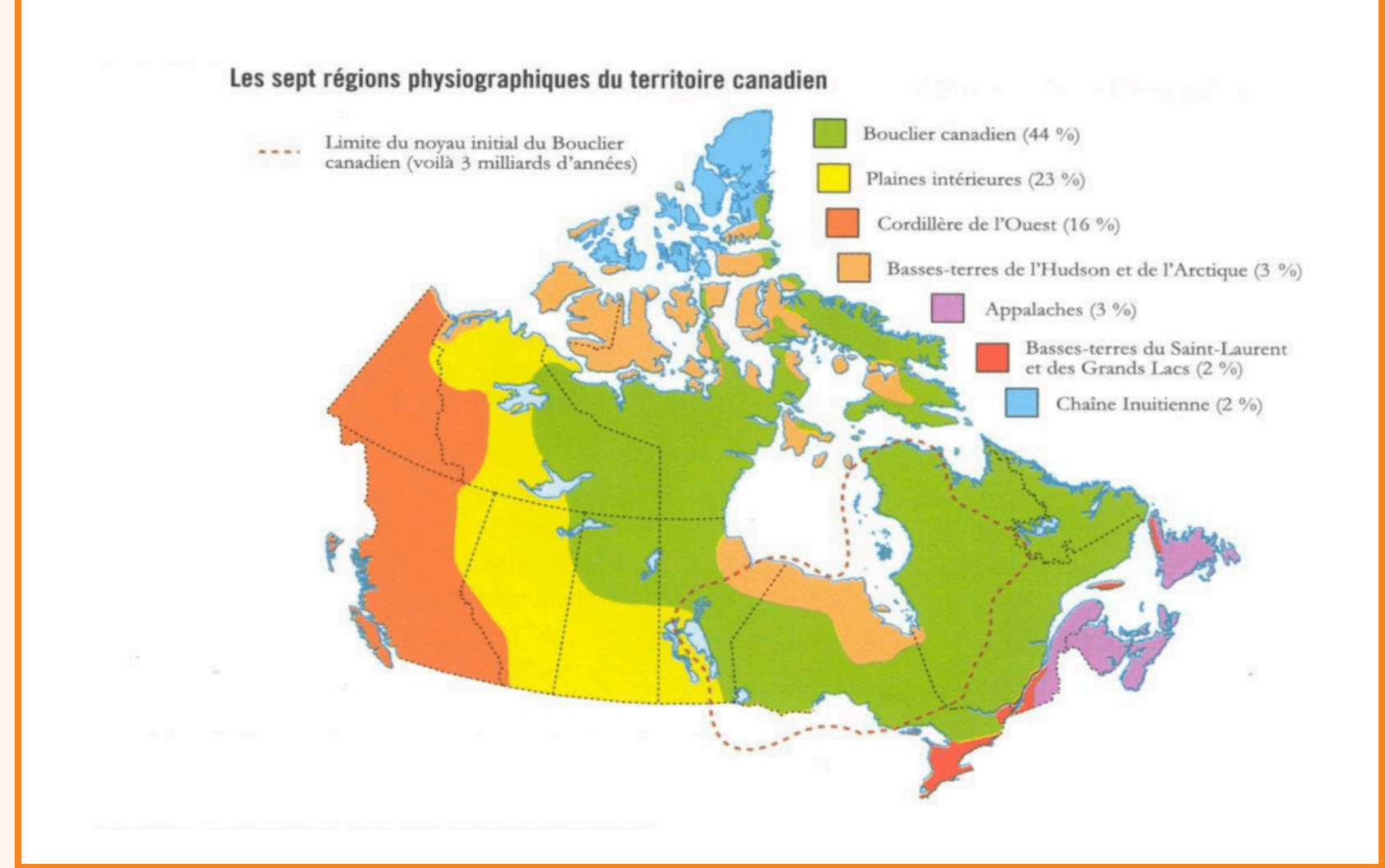
Qu'est-ce que comparer?



L'analyse du texte



## Les régions physiographiques



Dans ces cartes on utilise la nomenclature ``les plaines intérieures`` alors que l'on utilise ``les prairies`` dans le curriculum

# Étape 2a- Deux cartes, un même territoire

Soutenir chaque éducateur  
dans chaque salle de classe



## Pourquoi deux cartes du même territoire?

**Comparer** deux représentations du même contenu permet aux élèves de comprendre ce que comparer veut vraiment dire – avant de comparer deux contenus différents.



## L'activité de pensée visible : définir comparer en action

**Je pense à voix haute devant les deux cartes :**

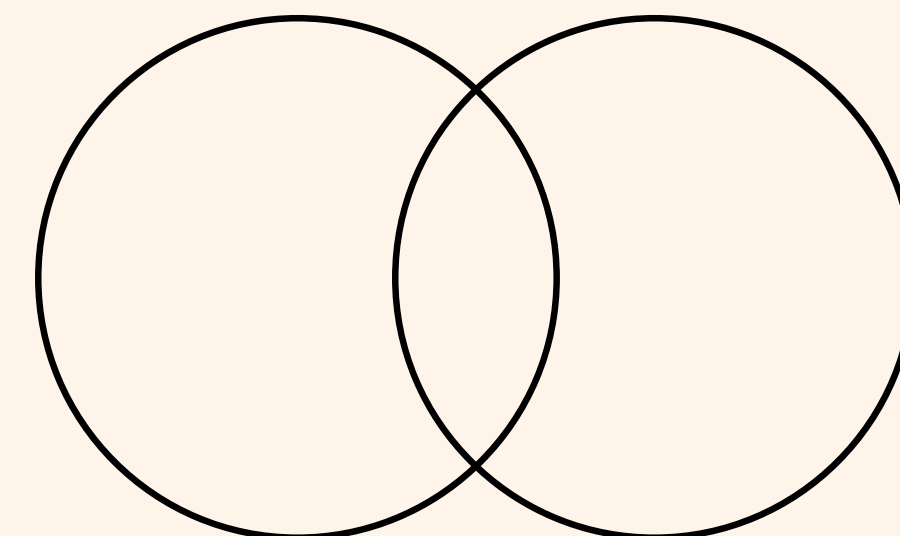
« Je cherche d'abord ce qui est pareil : les noms des régions, les frontières, les points cardinaux »

« Je cherche ensuite ce qui est différent : les couleurs, la légende, le niveau de détail »

« Je me demande : est-ce que les deux cartes me donnent la même information? »

## Organisateur graphique modélisé – diagramme de Venn ou tableau T :

Pareil	Différent
Mêmes noms de régions	Couleurs différentes
Mêmes frontières	Légendes différentes
Mêmes points cardinaux	Niveau de détail variable



# Étape 2a- Deux cartes, un même territoire

Soutenir chaque éducateur  
dans chaque salle de classe



## Arrimages (FILAL et FLPL 2e année)

- **Organisation des textes** : interpréter les indices visuels (couleur, légende, titre, mise en page)
- **Compréhension de textes** : recours aux connaissances antérieures; connexion texte-texte
- **ÉS – H&P** : *Comparer les régions physiographiques au Canada; Repérer des lieux au Canada en utilisant une carte ou un globe terrestre*



## Le réinvestissement de la session 2

Le verbe **comparer** n'est pas seulement un mot dans un résultat d'apprentissage – c'est une **action cognitive précise** : identifier des ressemblances ET des différences selon un critère commun. C'est ce que l'on vient de faire avec ces deux cartes.

# Étape 2b - Deux cartes, deux informations

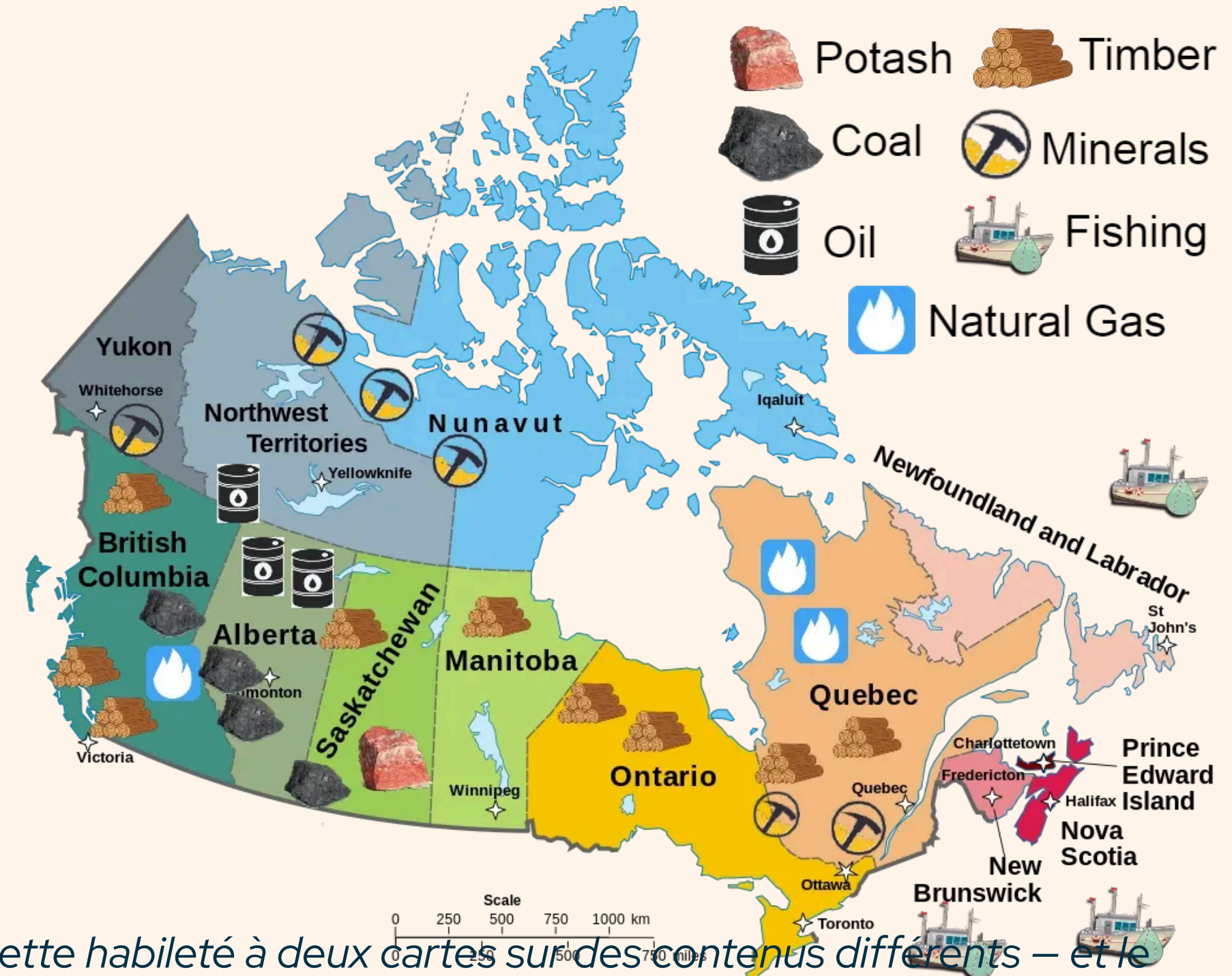
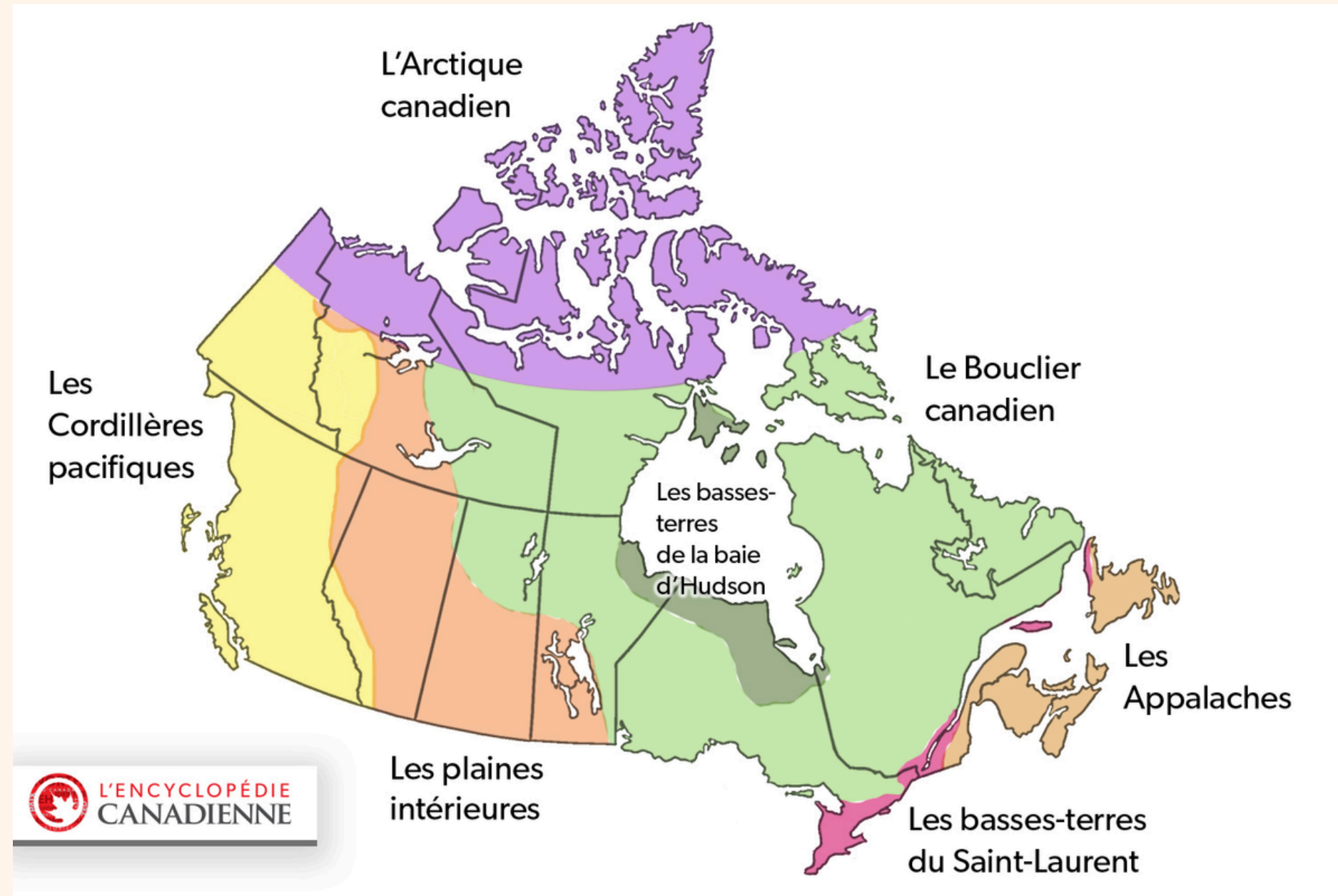
Soutenir chaque éducateur dans chaque salle de classe



## Le vocabulaire au service de comparer



### L'analyse du texte



Maintenant que les élèves savent comparer, ils appliquent cette habileté à deux cartes sur des contenus différents – et le vocabulaire devient l'outil pour le faire.

# Étape 2b - Deux cartes, deux informations

Soutenir chaque éducateur dans chaque salle de classe



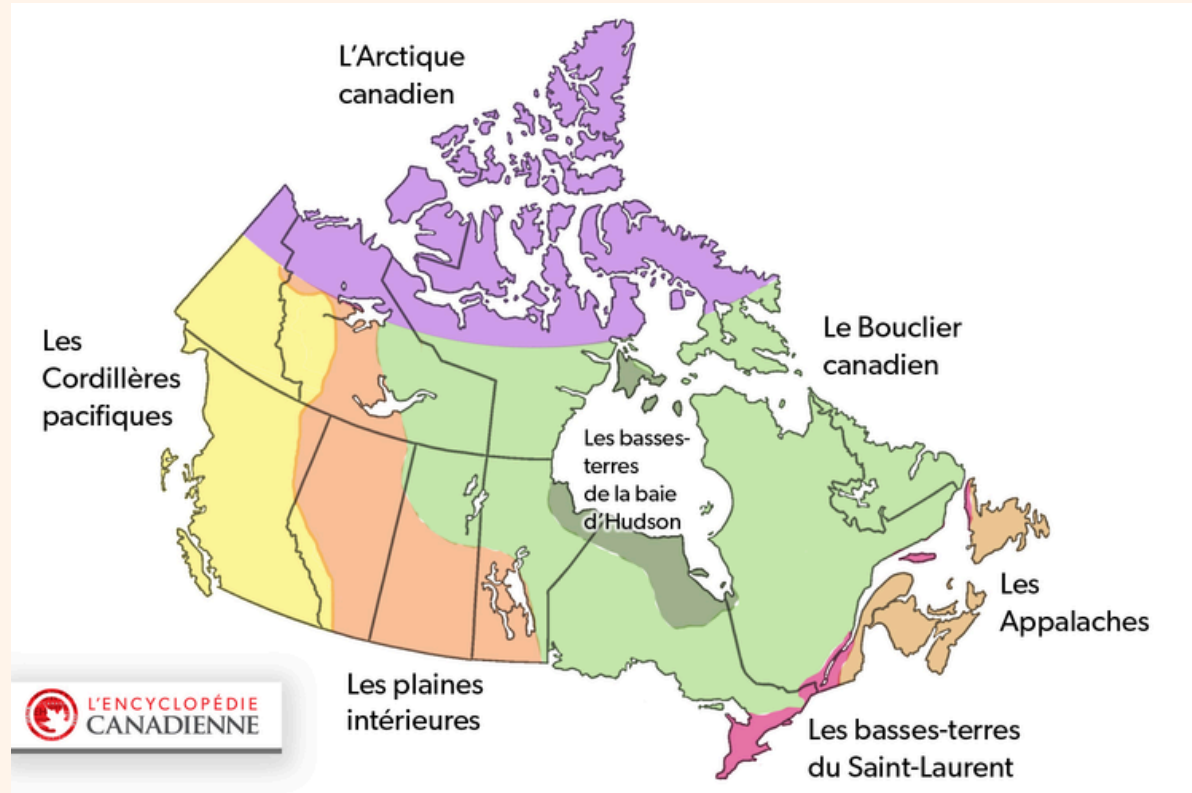
## L'activité modélisée : relier région et ressource

### Je pense à voix haute :

« Je repère ma région sur la carte A : les Prairies »

« Je cherche la même zone sur la carte B : je vois agriculture, pétrole et gaz »

« Je compare avec une autre région : le Bouclier canadien → forêts, minéraux »



Région physiographique	Ressources naturelles
Les Prairies	agriculture, pétrole, gaz
Le Bouclier canadien	forêts, minéraux, eau
L'Arctique	pétrole, faune
Les Appalaches	pêche, forêts

# Étape 2b – Deux cartes, deux informations

Soutenir chaque éducateur  
dans chaque salle de classe



## Arrimages (FILAL et FLPL 2e année)

- **Vocabulaire** : discuter du sens et expérimenter l'utilisation, en contexte, d'un nombre croissant de nouveaux mots, y compris des mots de niveaux 1, 2 et 3; trier des mots en catégories selon leur sens
- **Organisation des textes** : comparer deux textes courants sur le même territoire – même carte, information complémentaire
- **ÉS – H&P** : Comparer les ressources naturelles dans sa région physiographique locale aux ressources naturelles dans d'autres régions physiographiques du Canada



## Ce que cette séquence démontre

La carte A donne les noms des régions. La carte B donne les ressources. Ensemble, elles permettent de comparer – et c'est le vocabulaire ciblé qui rend cette comparaison possible et précise.

# Étape 3 – L’album les mots prennent vie



## L’analyse du texte

- Titre : Le Canada de A à Z
- Type : texte lu, courant – imagier / dictionnaire visuel
- Structure : organisation alphabétique – une lettre → un mot du Canada → illustration + courte description
- Caractéristiques exploitables :
  - Organisation non séquentielle – chaque entrée est indépendante
  - Fort appui visuel : illustration par entrée
  - Vocabulaire thématique dense : géographie, nature, culture, symboles, ressources



### **A** Is for Alberta

Pronounced: al-BUR-tuh  
Alberta is known for its farms and mountains.

### **A** comme Alberta.

Se prononce: ahl-behr-ta  
L'Alberta est connue pour ses fermes et ses montagnes.

### **A** Is for Arctic

Pronounced: AR-tik  
The Arctic is icy and cold.

### **A** comme Arctique.

Se prononce : ahrk-TEEK  
L'Arctique est glacé et froid.

# Étape 3 – L’album les mots prennent vie



## Arrimages – Organisation des textes (FILAL et FLPL, 2e année)

	FILAL	FLPL
<b>Type de texte</b>	Texte courant – <i>l’imagier, le dictionnaire visuel</i> sont des exemples explicitement nommés dans les connaissances	Texte courant – <i>le dictionnaire visuel</i> est explicitement nommé dans les connaissances
<b>Caractéristiques</b>	<i>Un sujet, de l’information présentée en catégories, des détails</i>	<i>Un sujet, des idées présentées en catégories, des détails</i>
<b>Indices visuels</b>	<i>Couleur, police de caractère, icônes, caractères gras, taille des caractères</i>	<i>Similarités et différences entre textes littéraires et courants</i>
<b>Organisation</b>	<i>Les idées d’un texte courant sont organisées en ordre</i>	<i>L’organisation des textes courants varie</i>



### Je pense à voix haute :

- « Quel est le sujet de ce texte? Le Canada »
- « Comment l’information est-elle organisée? Par ordre alphabétique »
- « Pourquoi l’auteur a-t-il choisi cette organisation? Pour faciliter le repérage et jouer avec les sons des mots »
- « Quels indices visuels aident à comprendre? Les illustrations, la lettre en gros, les couleurs »

# Étape 3 - L'abécédaire : le vocabulaire et les sons du Canada



## Ce que je fais avec le vocabulaire – 3e rencontre avec les mots ciblés

Exemples d'entrées probables de l'abécédaire et leur potentiel lexical :

Lettre	Mot probable	Niveau	Lien avec ÉS
A	Arctique	3	Région physiographique
B	Banff	3	Région physiographique
C	Caribou / Canada	2-3	Ressource/ symbole national
F	Forêt / Forêt boréale	2-3	Ressource naturelle
M	Bison	2-3	Symbole / ressource



### Activité modélisée :

Retrouver dans l'abécédaire les mots ciblés aux étapes 1 et 2 → ajouter au mur de mots avec la lettre comme ancrage visuel

C'est la 3e rencontre avec ces mots – dans un nouveau contexte, avec une nouvelle organisation textuelle.

# Étape 3 – L'abécédaire : le vocabulaire et les sons du Canada

Soutenir chaque éducateur  
dans chaque salle de classe



## Arrimages – Vocabulaire (FILAL et FLPL, 2e année)

- FILAL : Discuter du sens et expérimenter l'utilisation, en contexte, d'un nombre croissant de nouveaux mots, y compris des mots de niveaux 1, 2 et 3; placer des mots en ordre alphabétique en utilisant la première lettre du mot
- FLPL : Utiliser de nouveaux mots tirés du quotidien, des expériences d'apprentissage et des textes; trier les mots en catégories selon leur sens; trouver des mots dans des outils de référence en utilisant l'ordre alphabétique



## Arrimages – Phonographie (FILAL et FLPL, 2e année)

L'abécédaire est un terrain idéal pour travailler les correspondances graphèmes-phonèmes parce que chaque entrée isole une lettre et son ou ses sons. Je pense à voix haute :

Ce que l'enseignant fait	Exemple dans l'abécédaire	Arrimage curriculum
Observer les graphèmes complexes	<i>eau</i> dans <i>eau</i> → Grands Lacs	FILAL : <i>graphèmes complexes au/eau</i>
Repérer les lettres muettes	<i>Arctique</i> → le -e final muet	FILAL/FLPL : <i>graphèmes muets surtout en position finale</i>
Jouer avec les sons initiaux	Trouver tous les mots de l'abécédaire avec le son [k] : <i>Canada, Cordillère, Arctique, lac</i> → graphèmes <i>c, qu, k</i>	FILAL : <i>c dur/doux; qu</i>
Observer les signes orthographiques	<i>région, Québec</i> → cédille et accent aigu	FILAL : <i>signes orthographiques : tréma, cédille</i>

*Les exemples donnés ici ne se retrouvent pas tous dans l'abécédaire*

# Étape 3 – L'abécédaire : le vocabulaire et les sons du Canada

Soutenir chaque éducateur  
dans chaque salle de classe



## Arrimages – Conscience phonologique (FILAL et FLPL, 2e année)

- Trouver dans son vocabulaire un mot qui contient le son ou la syllabe cible
- Manipuler des phonèmes et des syllabes dans des mots à l'oral
- FILAL : reconnaître des rimes dans des textes à l'oral → certaines entrées de l'abécédaire peuvent rimer → jeu oral possible



## Ce que cette séquence démontre

**Un seul livre peut activer simultanément trois idées organisatrices du curriculum :**

l'organisation des textes (texte courant alphabétique), le vocabulaire (3e rencontre avec les mots ciblés, ordre alphabétique), la phonographie (graphèmes, lettres muettes, sons du français). C'est ça, le texte comme **levier**.

# CONCLUSION & SYNTHÈSE



# Synthèse des concepts-clés de la série

Soutenir chaque éducateur  
dans chaque salle de classe



Concept	Ce qu'il faut retenir
<b>Architecture du curriculum</b>	Les CCHPs (Connaissances, Compréhension, H&P) interagissent – elles ne s'enseignent pas séparément.
<b>Deux types de compréhension</b>	<b>Transférable</b> : grande idée qui s'applique au-delà du contexte. <b>De surface</b> : liée à un contexte précis. Les deux sont valides – ce n'est pas une hiérarchie.
<b>Les verbes du curriculum (H&amp;P)</b>	Le même verbe peut exiger des niveaux cognitifs très différents selon le contenu. Situer l'exigence réelle avec Bloom.
<b>Le soutien langagier</b>	Enseigner le verbe, c'est aussi enseigner la structure langagière pour le démontrer. C'est de l'échafaudage, pas une béquille.
<b>Double ancrage ES–FILAL/FLPL</b>	Les verbes viennent de l'ES. La langue pour les démontrer (connecteurs, structures, types de textes) vient du FILAL/FLPL.
<b>FILAL vs FLPL</b>	Même verbe ES, deux entrées différentes. Ne pas traiter les deux curriculums comme identiques.
<b>Le texte comme levier</b>	Un bon texte levier permet des rencontres multiples avec le vocabulaire (niveaux 2 et 3) ET s'arrime à au moins une idée organisatrice FILAL/FLPL.
<b>Perspectives autochtones</b>	Intégration authentique dans le contenu ES et dans le FILAL/FLPL (tradition orale, Aînés, cercle de la parole).

# Pour vous aider avec la planification en études sociales

Soutenir chaque éducateur  
dans chaque salle de classe



✓	Étape	Question clé
<input type="checkbox"/>	Idée organisatrice	À quelle grande idée organisatrice cette leçon s'ancre-t-elle?
<input type="checkbox"/>	Résultat d'apprentissage	Quel RA est ciblé? La compréhension est-elle transférable ou de surface?
<input type="checkbox"/>	Connaissances	Quels contenus sont prescrits ( <i>y compris</i> ) vs illustratifs ( <i>par exemple</i> )?
<input type="checkbox"/>	Verbe(s) des H&P	Quel(s) verbe(s) sont ciblés? Quel niveau cognitif (Bloom) représentent-ils?
<input type="checkbox"/>	Structure langagière	Quelle phrase-cadre l'élève doit-il produire pour démontrer le verbe?
<input type="checkbox"/>	Arrimage FILAL/FLPL	Quelle(s) idée(s) organisatrice(s) FILAL/FLPL s'activent? FILAL et FLPL sont-ils traités distinctement?
<input type="checkbox"/>	Texte levier	Quel texte (lu, vu ou entendu) permet des expositions multiples au vocabulaire disciplinaire?
<input type="checkbox"/>	Vocabulaire ciblé	Quels mots de niveau 2 et niveau 3 sont enseignés explicitement?
<input type="checkbox"/>	Tâche d'apprentissage	L'élève produit-il quelque chose qui démontre le verbe – pas seulement le contenu?
<input type="checkbox"/>	Intégration PNMI	Les perspectives autochtones sont-elles intégrées de façon authentique?



# Questions?



# Merci

Le Consortium provincial francophone et The Consortium - APLC s'engagent à vous offrir des occasions de perfectionnement professionnel en lien avec la mise en œuvre du nouveau curriculum, en lien avec les objectifs des autorités scolaires, et en lien avec les besoins exprimés et anticipés des parties prenantes.

[cpfpp.ab.ca](http://cpfpp.ab.ca)

[aplc.ca/fr/](http://aplc.ca/fr/)



[Abonnez-vous à notre infolettre](#)

