



# Le nouveau curriculum d'études sociales 2e-3e année : Enseigner des concepts abstraits de façon concrète

---

**Session 1**

**Présenté par Elyse Morin**





# Bonjour!

Elyse Morin

Conseillère pédagogique en  
maths, FILAL et FLPL, Études

Sociales  
[elyse.morin@apl.ca](mailto:elyse.morin@apl.ca)



# Reconnaissance territoriale

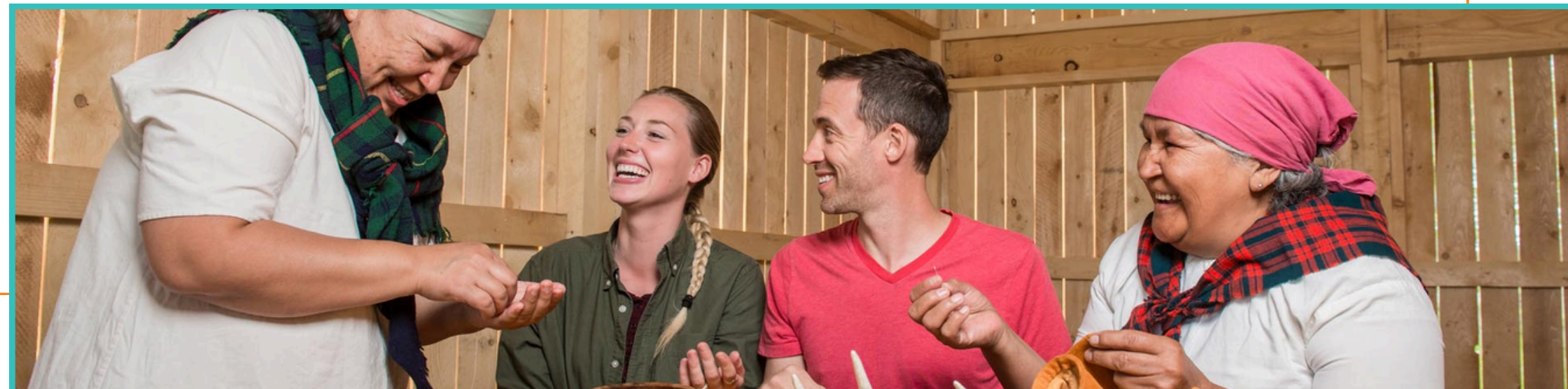
Soutenir chaque éducateur  
dans chaque salle de classe



Avant de commencer notre formation aujourd'hui, je tiens à reconnaître que nous nous réunissons sur les territoires visés par les Traités 6, 7 et 8, qui sont les terres ancestrales et traditionnelles de nombreuses Premières Nations, incluant les Cris, les Pieds-Noirs, les Métis, les Nakoda Stoney et les Dene, ainsi que la patrie de la Nation métisse de l'Alberta.

En tant qu'enseignants de 2e et 3e année, nous avons la responsabilité d'aider nos élèves à comprendre que les peuples autochtones font partie intégrante de nos communautés et de notre identité albertaine. Les traités qui ont façonné notre province continuent de nous lier tous ensemble.

Aujourd'hui, alors que nous explorons comment enseigner ces concepts importants à nos jeunes élèves, rappelons-nous que nous marchons sur des terres qui portent des histoires millénaires.



# Lien avec le curriculum

---

## Lien avec le curriculum 2e année:

- **Idée organisatrice: Citoyenneté** - "Identité et appartenance à une communauté"
- Les peuples autochtones font partie des communautés canadiennes
- Reconnaissance de la présence des peuples autochtones sur le territoire

## Lien avec le curriculum 3e année:

- **Idée organisatrice: Temps et lieu** - "Appartenance à l'Alberta"
- Les traités et la terre (traités numérotés 6, 7, 8 en Alberta)
- Identité albertaine incluant les peuples autochtones

# La série de 3 session

Session	Titre	Focus
<b>Session 1</b>	Rendre l'abstrait concret	Vue d'ensemble des changements, défis cognitifs, survol des activités
<b>Session 2</b>	La langue au service des études sociales	Les verbes du curriculum ES et l'arrimage ES ↔ FILAL/FLPL
<b>Session 3</b>	La littérature jeunesse et textes comme levier	Albums jeunesse, textes planification intégrée et synthèse

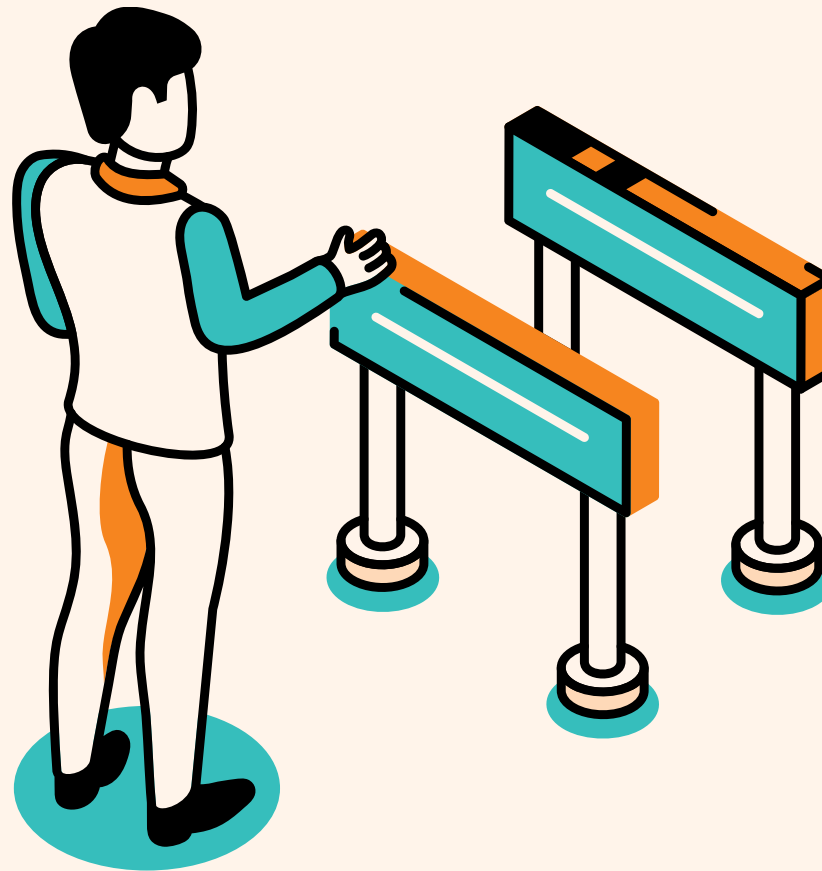


# Objectifs de la session

*À la fin de cette session, les enseignants seront capables de:*

- Comprendre les changements entre l'ancien et le nouveau curriculum en études sociales
- Comprendre l'architecture du nouveau curriculum et comment les CCHPs fonctionnent ensemble
- Explorer les 2 niveaux de compréhension
- Faire un survol des plans leçons proposés

# Quels sont vos plus grands défis avec le nouveau curriculum d'études sociales?



Répondez dans le clavardage

# Vue d'ensemble des changements

Niveau	Focus principal	Changement majeur	% Réutilisable
Maternelle	Moi, famille, communauté	NOUVEAU curriculum formel	45%
1ère année	Ma communauté proche	Consolidation locale + descente contenus	60%
2e année	Ma ville et région	Changement le plus LÉGER du programme	70%
3e année	L'Alberta	TRANSFORMATION RADICALE : Du monde → provincial	20%
4e année	Histoire du Canada (1534-1867)	Nouvelle-France à Confédération (descente 5e-6e)	40%
5e année	Civilisations anciennes	Monde ancien - SAUT TEMPOREL énorme (descente 7e)	25%
6e année	Démocratie et civisme	Enrichissement + participation civique active	50%

Légende :

- Vert (gérable): 60-70% réutilisable - Transition relativement douce
- Jaune (modéré): 40-50% réutilisable - Adaptation significative nécessaire
- Rose (défi majeur): 20-25% réutilisable - Transformation importante

# Documents de transition NLA

Soutenir chaque éducateur dans chaque salle de classe



## Transition de l'apprentissage des élèves vers le nouveau curriculum

Matière : Études sociales, 2<sup>e</sup> année

### Principaux changements par rapport à l'ancien curriculum de 2<sup>e</sup> année

Le nouveau curriculum d'études sociales de 2<sup>e</sup> année :

- met davantage l'accent sur la géographie physique et les ressources naturelles au Canada;
- met davantage l'accent sur le patrimoine des Premières Nations, des Métis, des Inuits et des francophones, sans désigner des communautés spécifiques;
- comporte du nouveau contenu portant sur le gouvernement, les leaders et les élections;
- comprend des connaissances détaillées sur la façon dont les individus adoptent des points de vue variés et sur la façon dont les groupes peuvent avoir des discussions démocratiques.

### Suggestions pour favoriser la transition entre l'ancien curriculum de 1<sup>re</sup> année et le nouveau curriculum de 2<sup>e</sup> année

Sujets	Ancien curriculum d'études sociales : 1 <sup>re</sup> année	Nouveau curriculum d'études sociales : 2 <sup>e</sup> année	Suggestions pour favoriser la transition
Régions du Canada	Ne comporte aucun contenu lié aux régions du Canada.	Les élèves examinent les principales régions physiographiques et les ressources naturelles du Canada.	Les élèves devront comprendre quelles sont les régions physiographiques et les ressources naturelles du Canada.
Patrimoine du Canada	Les élèves reconnaissent comment les diverses communautés des Premières Nations, des Métis, des Inuits et les communautés francophones ont contribué à la diversité intégrante du Canada.	Les élèves apprennent au sujet du patrimoine fondamental des communautés des Premières Nations, des Métis et des francophones. L'immigration est abordée.	Les élèves devront comprendre les liens entre le patrimoine, la culture et les traditions.
Ressources naturelles et commerce	Ne comporte aucun contenu lié aux ressources naturelles et au commerce.	Les élèves examinent le lien entre les ressources naturelles, les emplois et le commerce pour répondre aux besoins et aux désirs.	Les élèves devront comprendre quelles sont les ressources naturelles et les méthodes de commerce.
Gouvernement au Canada	Ne comporte aucun contenu lié au gouvernement et au leadership.	Les élèves examinent les ordres de gouvernement, les chefs des gouvernements et le processus de vote.	Les élèves devront savoir les différents ordres de gouvernement et le type de chef de chaque ordre de gouvernement.
Discussion et prise de décisions démocratiques	Ne comporte aucun contenu lié à la prise de décisions éclairée.	Les élèves examinent les processus de discussion et de prise de décisions démocratiques. De plus, ils explorent les façons dont on peut influencer les décisions.	Les élèves devront participer à des discussions pour communiquer des faits, des opinions et des points de vue.

## Transition de l'apprentissage des élèves vers le nouveau curriculum

Matière : Études sociales, 3<sup>e</sup> année

### Principaux changements par rapport à l'ancien curriculum de 3<sup>e</sup> année

Le nouveau curriculum d'études sociales de 3<sup>e</sup> année :

- comporte une transition de l'étude des communautés mondiales vers l'étude des communautés de l'Alberta;
- comprend des connaissances claires et détaillées au sujet des Premières Nations, des Métis et des francophones en Alberta;
- met l'accent sur les ressources naturelles de l'Alberta;
- comporte une introduction aux gouvernements de l'Alberta;
- met l'accent sur la qualité de vie dans une communauté.

### Suggestions pour favoriser la transition entre l'ancien curriculum de 2<sup>e</sup> année et le nouveau curriculum de 3<sup>e</sup> année

Sujets	Ancien curriculum d'études sociales : 2 <sup>e</sup> année	Nouveau curriculum d'études sociales : 3 <sup>e</sup> année	Suggestions pour favoriser la transition
Terres en Alberta	Les élèves étudient la diversité et l'immensité des terres du Canada, y compris de l'Alberta.	Les élèves examinent les territoires traditionnels et les traités numérotés en Alberta. De plus, les élèves examinent les régions physiographiques et les points de repère naturels en Alberta.	Les élèves devront avoir une connaissance des territoires traditionnels et de la géographie de l'Alberta.
Diversité de la population en Alberta	Les élèves découvrent la diversité de la population du Canada, y compris les Premières Nations, des Métis, des francophones et des Inuits et les Acadiens.	Les élèves apprennent au sujet des Premières Nations, des Métis, des francophones et d'autres groupes diversifiés de l'Alberta.	Les élèves devront avoir une conscience des diversités existant dans l'Alberta.
Ressources naturelles de l'Alberta	Les élèves explorent les ressources naturelles qui existent dans les communautés canadiennes, y compris en Alberta.	Les élèves étudient le lien entre les ressources, le peuplement et la croissance économique.	Les élèves devront avoir une connaissance générale de ce qu'est une économie et de comment les ressources naturelles peuvent y contribuer.
Gouvernement en Alberta	Ne comporte aucun contenu lié à la structure gouvernementale et à la prise de décisions.	Les élèves examinent les structures de prise de décisions, les services fournis et les leaders des gouvernements municipaux et provinciaux.	Les élèves devront avoir conscience de la fonction générale des gouvernements municipaux et provinciaux.
Qualité de vie	Ne comporte aucun contenu spécifiquement lié à l'identité de l'Alberta ou à l'action civique.	Les élèves explorent comment la participation à la communauté est liée à la qualité de vie. Les élèves examinent aussi comment les actions individuelles, telles que la charité et le bénévolat, contribuent au bien commun d'une communauté.	Les élèves devront comprendre la notion de qualité de vie.

# Comparaison entre l'ancien programme et le curriculum en 2e année

Soutenir chaque éducateur  
dans chaque salle de classe

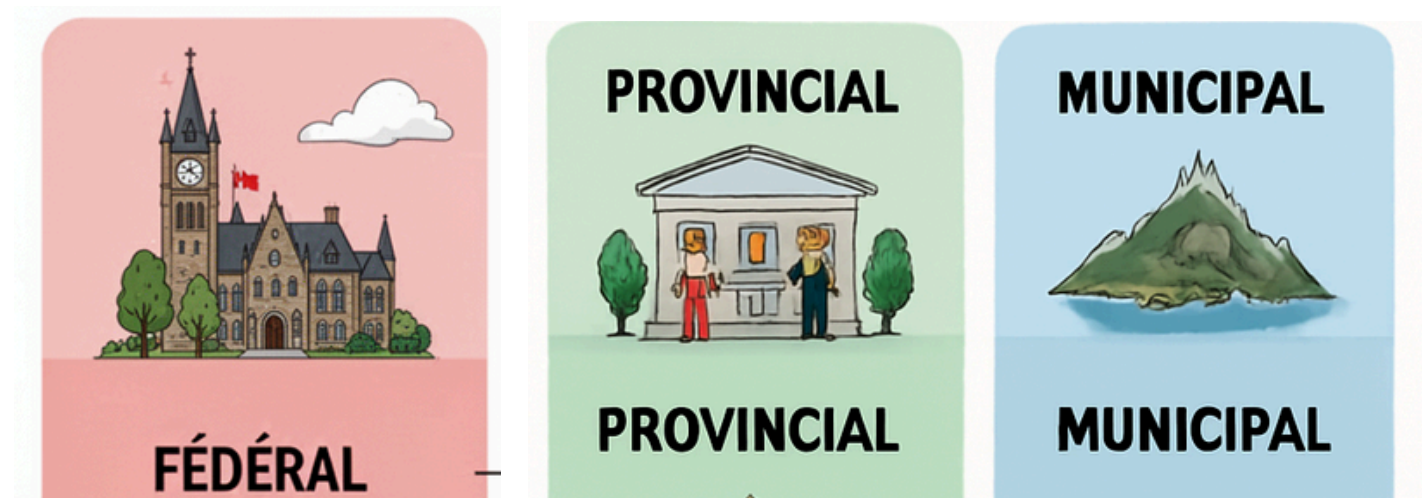


Le nouveau curriculum de 2e année représente un **CHANGEMENT MAJEUR** par rapport à l'ancien programme. Bien que le focus reste sur les communautés canadiennes, l'ampleur et la complexité du contenu augmentent considérablement.

Ancien Programme (2017)	Nouveau Programme (2025)
<b>Organisation :</b> 2 Résultats d'apprentissage généraux	Organisation : 3 Idées organisatrices (Temps et lieu, Systèmes, Citoyenneté)
<b>Focus :</b> 3 communautés spécifiques (inuite, acadienne, Prairies)	Focus : Généralisation à TOUTES les communautés canadiennes
<b>Géographie :</b> 3 communautés spécifiques	Géographie : RÉGIONS PHYSIOGRAPHIQUES - Vocabulaire formel NOUVEAU
<b>Gouvernement :</b> AUCUN contenu gouvernemental	Gouvernement : TROIS ORDRES (fédéral, provincial, local) - NOUVEAU
<b>Économie :</b> Biens et services de base	Économie : IMPORTATION, EXPORTATION - Vocabulaire formel NOUVEAU
<b>Citoyenneté :</b> Droits et responsabilités	Citoyenneté : PROCESSUS DÉCISIONNELS DÉMOCRATIQUES - NOUVEAU

# Comparaison entre l'ancien programme et le curriculum en 2e année

- Le changement **le plus léger**, avec 30% de nouveau contenu. Cela permet aux enseignants de s'appuyer sur des pratiques pédagogiques déjà établies, assurant à la fois continuité et familiarité pour les élèves.
- 70 % de l'ancien programme d'études est réutilisable
- Concepts plus abstraits (ex: les 3 niveaux de gouvernement)
- **D'où vient le "nouveau"?** Peu de descente, principalement des ajustements
  - Structure très similaire à l'ancien programme
  - Élargissement géographique (région vs ville seulement)
- **Contenu** : Communautés régionales canadiennes, économie locale



# Comparaison entre l'ancien programme et le curriculum en 3e année

Le nouveau curriculum de 3e année représente **un changement significatif** dans l'organisation et la portée du contenu. Le changement le plus fondamental du nouveau curriculum est le passage d'une perspective INTERNATIONALE à une perspective PROVINCIALE.

Ancien Programme (2006)	Nouveau Programme (2025)
Organisation : 3 Résultats d'apprentissage généraux thématiques	Organisation : 5 Questions directrices avec résultats d'apprentissage ciblés
<b>Focus principal :</b> <b>"Branché sur le monde" - Communautés mondiales</b>	Focus principal : "L'Alberta" - Étude approfondie de la province
<b>Portée géographique :</b> <b>Internationale (Inde, Tunisie, Ukraine, Pérou)</b>	Portée géographique : Provinciale (Alberta uniquement)
<b>Approche :</b> <b>Comparative et multiculturelle</b>	Approche : Identité locale et développement régional
<b>Document :</b> <b>Plus court, objectifs généraux</b>	Document : Plus détaillé, objectifs spécifiques

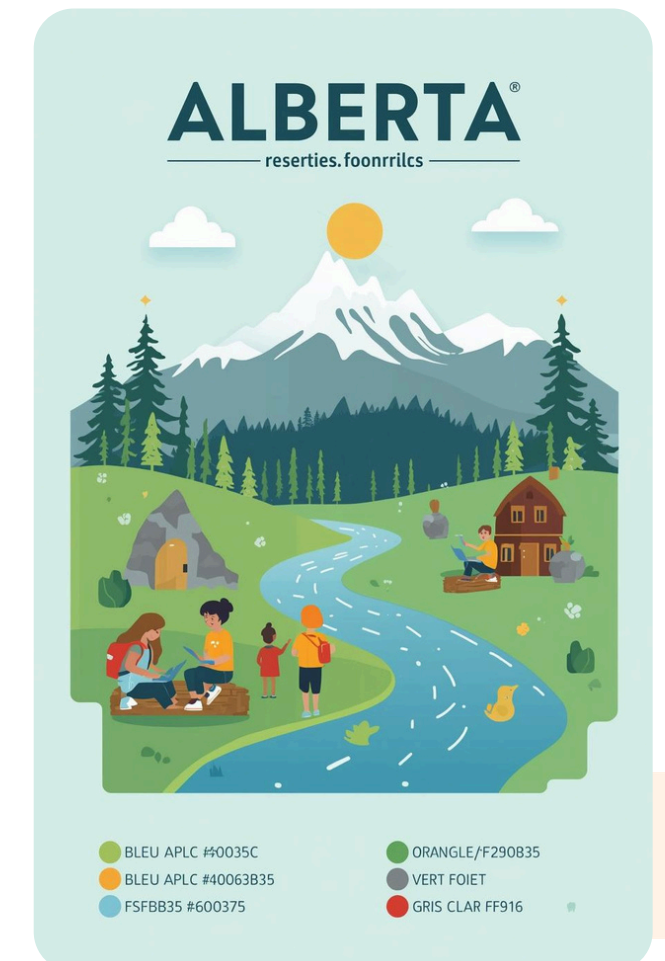
# Comparaison entre l'ancien programme et le curriculum en 3e année

Soutenir chaque éducateur  
dans chaque salle de classe



La 3e année subit une **transformation radicale**, avec **80%** de contenu nouveau.

- **D'où vient le "nouveau"?** Ancien 4e-5e année (descente)
  - Géographie détaillée de l'Alberta ← 4e année
  - Traités numérotés (approfondis) ← 4e année
  - Culture métisse (approfondie) ← 4e-5e année
  - Ressources naturelles ← 4e année
- **Contenu :** De "Branché sur le monde" (Inde, Tunisie, Ukraine, Pérou) → "L'Alberta"



# Défis cognitifs

*Nos élèves de 7-8 ans, où sont-ils cognitivement?*

- Pensée CONCRÈTE dominante
- Difficulté avec concepts abstraits
- Vocabulaire limité
- Besoin de manipulatifs

Défis avec le contenu :

- Comprendre les trois ordres de gouvernement
- Vocabulaire économique abstrait (importation/exportation)
- Processus décisionnels démocratiques

*À 8-9 ans, nos élèves progressent... mais restent très concrets!*

## **DÉFIS SPÉCIFIQUES 3E:**

- Pensée spatiale abstraite (régions physiographiques)
- Comprendre "traité" (concept légal/historique)
- Vocabulaire géographique (plaine, plateau, montagne)
- Saut RADICAL dans le contenu (tout est nouveau)
- Concepts politiques complexes (traités, gouvernance)
- Perspective historique sur 150+ ans
- Géographie physique détaillée
- Questions éthiques (terres, droits)



# L'architecture du nouveau curriculum- un rappel



# Les RAs & CCHPs

**Les résultats d'apprentissage** décrivent ce que les élèves doivent savoir, comprendre et être capables de faire d'ici la fin de l'année scolaire. L'atteinte des RAs par les élèves doit être évaluée et communiquée.

**Les connaissances** : Des connaissances de base bien séquencées sont à la base de tout apprentissage. Les connaissances sont acquises afin que les élèves comprennent et fassent quelque chose. Les connaissances, y compris les faits, ne sont pas des futilités, mais plutôt des connaissances, des habiletés et des procédures.

**La compréhension** consiste à mettre des éléments de connaissance en ordre logique et significatif avec d'autres connaissances. La compréhension est plus complexe que la connaissance, ce qui montre qu'un élève apprend à organiser la connaissance pour comprendre un concept.

**Les habiletés et les procédures** sont ce que les élèves font pour démontrer leurs connaissances et leur compréhension.

—  
Cadre directeur pour  
la conception et l'élaboration  
du curriculum provincial  
de la maternelle à la 12<sup>e</sup> année.

... Le contenu des CCHPs peut être combiné de différentes façons pour créer des expériences d'apprentissage et d'évaluation .

## Ce qui signifie

*Un enseignant peut structurer son enseignement de plusieurs manières :*

- *En intégrant différentes matières (approche interdisciplinaire).*
- *En utilisant divers types d'activités (projets, discussions, enquêtes, simulations).*
- *En adaptant son enseignement au niveau et aux besoins des élèves (différenciation pédagogique).*

# Exemple interdisciplinaire pour la 3e année

Idées organisatrices	Résultats d'apprentissage 3e année FILAL
<p>La communication orale</p> <p>Le vocabulaire</p> <p>La phonographie</p> <p>Compréhension de Textes</p> <p>Production de Textes</p>	<ul style="list-style-type: none"> <li>• Les élèves démontrent des comportements d'écoute active et dégagent les idées importantes dans des situations authentiques de communication orale portant sur divers sujets rencontrés dans le milieu d'apprentissage. - Les élèves interagissent entre eux à l'oral en français, sur divers sujets rencontrés dans le milieu d'apprentissage, dans des situations authentiques de communication spontanées et préparées.</li> <li>• Les élèves reconnaissent des correspondances phonographiques, des morphèmes et des régularités orthographiques pour comprendre le sens de nouveaux mots pour s'exprimer.</li> <li>• Les élèves appliquent les correspondances graphèmes-phonèmes pour lire écrire des textes.</li> <li>• Les élèves utilisent des stratégies de lecture et démontrent une compréhension des textes littéraires et courants.</li> <li>• Les élèves utilisent des étapes du processus d'écriture pour exprimer leurs idées dans la production et le partage de textes littéraires et courants, en tenant compte de l'intention de communication et du public cible. <b>(Sources d'information)</b></li> </ul>
<p>Vocabulary</p> <p>Phonics</p> <p>Oral Language</p>	<ul style="list-style-type: none"> <li>• Students analyze new words and morphemes to enhance vocabulary.</li> <li>• Students investigate how phonics connects to word formation and supports the processes of reading and writing.</li> <li>• Students examine and apply listening and speaking skills, processes, or strategies in a variety of formal and informal interactions. (oral traditions)</li> </ul>
<p>Temps et Lieu</p>	<ul style="list-style-type: none"> <li>• Les élèves font le lien entre la diversité et l'identité de l'Ouest de l'Alberta.</li> </ul>

# Exemple interdisciplinaire pour la 3e année

Idées organisatrices	Résultats d'apprentissage 3e année FLPL
<p>La communication orale</p> <p>La phonographie</p> <p>Le vocabulaire</p> <p>Compréhension de Textes</p> <p>Production de Textes</p>	<ul style="list-style-type: none"> <li>• Les élèves démontrent des comportements d'écoute active qui contribuent à la compréhension dans diverses situations de communication. - Les élèves s'expriment et démontrent un rapport positif à la langue française dans diverses situations de communication. <b>(traditions orales)</b></li> <li>• Les élèves maîtrisent les correspondances graphèmes-phonèmes et les appliquent dans la pratique de la lecture et de l'écriture.</li> <li>• Les élèves utilisent leurs connaissances de la formation et de l'orthographe des mots pour en comprendre le sens et les orthographier.</li> <li>• Les élèves démontrent leur compréhension de textes littéraires et courants en appliquant des stratégies et reconnaissent ce qui influence leur réaction.</li> <li>• Les élèves produisent et présentent des textes littéraires et courants dans lesquels leur potentiel créatif et la langue française sont mis en valeur en utilisant le processus de production de textes <b>(l'information)</b></li> </ul>
<p>Vocabulary</p> <p>Phonics</p> <p>Oral Language</p>	<ul style="list-style-type: none"> <li>• Students analyze new words and morphemes to enhance vocabulary.</li> <li>• Students investigate how phonics connects to word formation and supports the processes of reading and writing.</li> <li>• Students examine and apply listening and speaking skills, processes, or strategies in a variety of formal and informal interactions. (oral traditions)</li> </ul>
<p>Temps et Lieu</p>	<ul style="list-style-type: none"> <li>• Les élèves font le lien entre la diversité et l'identité de l'Ouest de l'Alberta.</li> </ul>

# Exemple interdisciplinaire pour la 3e année

FICHE PÉDAGOGIQUE – Intégration interdisciplinaire (3<sup>e</sup> année)  Guide d'apprentissage

Thème du programme : Diversité et identité de l'Ouest de l'Alberta

Animaux en 4 langues:  
français - cri - michif - anglais



# Liens entre les CCHPs

**La diversité  
albertaine/la culture  
Métisse**

**Deux  
concepts**

Les Métis parlent  
plusieurs langues,  
dont le Méchif-  
français

**Un fait**

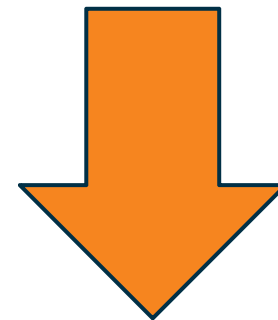
**Les Premières  
Nations**

**Les Français**

**Les Anglais**

# Exemple de l'interaction entre les CCHPs

C'est l'interaction entre les Premières Nations et les Européens (Français et Anglais) à travers des unions/mariages qui a amené la population à se diversifier et à créer une autre langue (Le méchif)



## Connaissances:

- Les Métis qui habitent les Prairies, y compris l'Alberta, parlent diverses langues, y compris le michif.

## Compréhensions:

- Les Premières Nations sont diverses et contribuent à l'identité de l'Alberta.
- Les Métis ont une culture et une histoire distinctes qui contribuent à la diversité et à l'identité de l'Alberta.
- La population francophone se caractérise par sa diversité et contribue à l'identité de l'Alberta.
- Les colons contribuent à la diversité et à l'identité de l'Alberta.

3 <sup>e</sup> année			
<b>Idée organisatrice</b>	Temps et lieu : L'exploration des relations dynamiques entre les personnes, le lieu et le temps appuie la compréhension de perspectives et d'évènements pour donner un sens au monde.		
<b>Question directrice</b>	Qui sont les Albertains?		
<b>Résultat d'apprentissage</b>	Les élèves font le lien entre la diversité et l'identité de l'Ouest de l'Alberta.		
	Connaissances	Habilités et procédures	
	<p>L'Alberta comprend diverses communautés pluralistes.</p> <p>Quarante-huit communautés distinctes des Premières Nations sont représentées en Alberta.</p> <p>Les communautés distinctes des Premières Nations ont des langues, des cultures et des histoires distinctes.</p> <p>Les langues des Premières Nations parlées en Alberta comprennent le cri (<i>nehiyaw</i>), le blackfoot (<i>niitsitapi</i>) et le déné.</p> <p>Les symboles des Premières Nations, tels que le cercle du tipi sur le drapeau de la Confédération des Blackfoot et l'ours qui se tient debout, figurant sur le drapeau de la Première Nation de Kapawe'no, représentent des cultures et des histoires uniques.</p> <p>Les établissements métis sont des communautés où les Métis ont le droit de se gouverner.</p> <p>Les Métis qui habitent les Prairies, y compris l'Alberta, parlent diverses langues, y compris le michif.</p> <p>Les symboles des Métis, tels que la ceinture fléchée métisse et les charrettes de la rivière Rouge, représentent une culture distincte qui combine les traditions européennes et des Premières Nations.</p> <p>Les modes de vie distincts des Métis combinent les pratiques d'agriculture, de chasse et de piégeage européennes et des Premières Nations.</p> <p>La population francophone de l'Alberta était initialement issue de l'immigration de missionnaires catholiques romains francophones vers les terres aujourd'hui connues sous le nom d'Alberta.</p> <p>Le français a été la première langue européenne parlée en Alberta.</p> <p>La population francophone de l'Alberta a augmenté et s'est diversifiée pour inclure des francophones de nombreuses régions du monde.</p> <p>La fleur de lis est un symbole de la francophonie</p> <p>Les premiers colons ont émigré de divers pays ayant des langues et des cultures distinctes afin d'établir des communautés sur les terres aujourd'hui connues sous le nom d'Alberta.</p> <p>Les premiers colons ont fait face à des défis liés à l'isolement, aux environnements peu familiers et aux obstacles linguistiques et culturels.</p> <p>Les colons ont répondu à l'offre du gouvernement canadien qui leur</p>	<p>Les Premières Nations sont diverses et uniques.</p> <p>Les Métis ont une culture et une histoire distinctes qui contribuent à la diversité et à l'identité de l'Alberta.</p> <p>La population francophone se caractérise par sa diversité et contribue à l'identité de l'Alberta.</p> <p>Les colons contribuent à la diversité et à l'identité de l'Alberta.</p> <p>Immigration</p>	<p>Identifier les langues des Premières Nations locales.</p> <p>Explorer des récits au sujet des symboles de diverses communautés en Alberta.</p> <p>Repérer les établissements métis sur une carte de l'Alberta.</p> <p>Explorer l'histoire de la culture distincte des Métis.</p> <p>Expliquer l'évolution des communautés francophones en Alberta.</p> <p>Explorer des récits au sujet des premiers colons sur les terres aujourd'hui connues sous le nom d'Alberta.</p> <p>Réfléchir aux liens personnels à la langue et à la culture par rapport à l'identité de l'Ouest de l'Alberta.</p> <p>Décrire le rôle de l'immigration en Alberta.</p>

# Deux niveaux de compréhension



# Deux niveaux de compréhension dans le nouveau curriculum

Soutenir **chaque** éducateur  
dans **chaque** salle de classe



Compréhension de surface	Compréhension transférable
Liée à un <b>contexte précis</b> – les faits, le contenu	Grande idée <b>qui dépasse le contexte</b> – s'applique ailleurs
« Les régions physiographiques et les ressources naturelles varient à travers <b>le Canada.</b> »	« Les leaders élus du gouvernement prennent des décisions pour la communauté. »
« <b>L'Alberta</b> a des entités physiques et des régions distinctes »	« Les ressources naturelles peuvent influencer le développement dans une région. »

—  
Cadre directeur pour  
la conception et l'élaboration  
du curriculum provincial  
de la maternelle à la 12<sup>e</sup> année.

## Compréhension

La compréhension consiste à mettre des éléments de connaissance en ordre logique et significatif avec d'autres connaissances. La compréhension est plus complexe que la connaissance, ce qui montre qu'un élève apprend à organiser la connaissance pour comprendre un concept. En comprenant, on peut appliquer ce qu'on a appris à de nouvelles situations dans d'autres contextes. La compréhension est plus que la connaissance, mais impossible sans elle.

# Les trois ordres de gouvernement (2e année)

## Curriculum d'études sociales (m à 6)

2 <sup>e</sup> année			
<b>Idée organisatrice</b>	Systèmes : L'évaluation des processus et des structures des organisations renforce la compréhension de la prise de décisions dans le monde.		
<b>Question directrice</b>	Comment les gouvernements peuvent-ils soutenir les communautés?		
<b>Résultat d'apprentissage</b>	Les élèves examinent le rôle du gouvernement au Canada.		
	<b>Connaissances</b>	<b>Compréhension</b>	<b>Habilités et procédures</b>
	<p>Les gouvernements sont des organisations qui peuvent fournir des services aux communautés et prendre des décisions concernant ces services.</p> <p>Il y a trois ordres de gouvernement au Canada :</p> <ul style="list-style-type: none"> <li>• l'ordre local (municipal)</li> <li>• l'ordre provincial et territorial</li> <li>• l'ordre fédéral.</li> </ul> <p>Chaque ordre de gouvernement a des chefs qui assurent le leadership.</p> <p>Le chef du gouvernement du Canada est le premier ministre.</p> <p>Le chef d'un gouvernement provincial ou territorial est un premier ministre provincial ou territorial.</p> <p>Les personnes peuvent choisir les chefs du gouvernement en votant.</p> <p>Le roi (la Couronne, le souverain) est représenté par le gouverneur général du Canada et par le lieutenant-gouverneur d'une province ou d'un territoire.</p> <p>Les communautés des Premières Nations peuvent être représentées par des chefs.</p> <p>Le premier ministre du Canada travaille avec son équipe (le Cabinet) et débat les décisions avec le chef de l'Opposition dans la Chambre des communes.</p> <p>À l'ordre fédéral du gouvernement, les décisions sont prises par des représentants qui se rencontrent pour discuter d'idées et pour voter sur celles-ci dans la Chambre des communes ou au Sénat.</p> <p>Les cours (la Cour suprême) peuvent prendre des décisions lorsqu'il y a un désaccord entre le gouvernement et une communauté.</p>	<p>Les leaders élus du gouvernement prennent des décisions pour la communauté.</p> <p>transférable</p>	<p>Faire la distinction entre les trois ordres de gouvernement au Canada.</p> <p>Déterminer l'ordre de gouvernement que dirige le premier ministre du Canada.</p> <p>Déterminer l'ordre de gouvernement que dirige le premier ministre d'une province ou d'un territoire.</p> <p>Analyser le rôle du gouvernement dans la communauté.</p> <p>la langue pour démontrer</p>

Les connaissances sont les faits à apprendre. La compréhension est la grande idée à construire. Les H&P sont les verbes – et donc la langue – pour la démontrer.

# Les régions physiographiques (3e année)

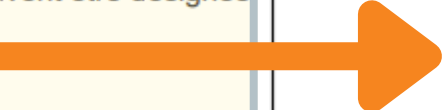
## Curriculum d'études sociales (m à 6)

Alberta

3 <sup>e</sup> année			
<b>Idée organisatrice</b>	Temps et lieu : L'exploration des relations dynamiques entre les personnes, le lieu et le temps appuie la compréhension de perspectives et d'évènements pour donner un sens au monde.		
<b>Question directrice</b>	Quelles sont les caractéristiques des terres en Alberta?		
<b>Résultat d'apprentissage</b>	Les élèves étudient les éléments naturels et construits de l'Alberta.		
	<b>Connaissances</b>	<b>Compréhension</b>	<b>Habilités et procédures</b>
	<p>Depuis des temps immémoriaux, l'Alberta a été le territoire traditionnel de plusieurs Premières Nations.</p> <p>Il y a cinq traités numérotés en Alberta : le Traité 4, le Traité 6, le Traité 7, le Traité 8 et le Traité 10.</p> <p>Les Premières Nations ont négocié et signé des traités pour préserver la paix et continuer à vivre sur les terres.</p> <p>Le gouvernement du Canada a négocié et signé des traités afin d'avoir accès aux terres pour le peuplement ainsi qu'aux ressources naturelles.</p>	<p>Les Premières Nations étaient les premiers habitants de l'Alberta.</p>	<p>Repérer les traités sur une carte de l'Alberta.</p> <p>Discuter des raisons pour lesquelles les traités ont été négociés et signés.</p>
	<p>Les frontières politiques de l'Alberta ont été déterminées lors de la création de la province (1905).</p> <p>Il y a des régions physiographiques différentes à l'intérieur des frontières politiques de l'Alberta.</p> <p>Les régions physiographiques peuvent se distinguer en fonction d'éléments physiques, c.-à-d. les reliefs et les étendues d'eau.</p> <p>Les points de repère naturels, tels que les entités physiques, et les points de repère construits peuvent avoir une importance historique.</p> <p>Les points de repère ayant une importance historique peuvent être désignés en tant que sites historiques.</p> <p>Les cartes peuvent représenter l'emplacement des :</p> <ul style="list-style-type: none"> <li>• frontières politiques</li> <li>• régions physiques</li> <li>• entités physiques</li> <li>• points de repère</li> <li>• sites historiques.</li> </ul>	<p>L'Alberta a des entités physiques et des régions distinctes.</p>	<p>Faire le lien entre les frontières politiques et les entités physiques de l'Alberta.</p> <p>Faire la distinction entre les régions physiographiques de l'Alberta.</p> <p>Décrire les points de repère ayant une importance historique en Alberta.</p>

de surface

la langue pour démontrer



# Une activité pour la 2e année

Soutenir chaque éducateur  
dans chaque salle de classe



## Les 3 ordres de gouvernement

The Consortium Alberta Professional Learning Consortium | Consortium provincial francophone | Études sociales 2e année

### Plan de leçon

#### Les 3 ordres de gouvernement au Canada

#### Introduction

Lorsque l'on enseigne les études sociales en contexte d'immersion française, la langue d'enseignement et la langue d'apprentissage sont indissociables. Cette ressource vise à aider l'enseignant à comprendre comment le contenu disciplinaire des études sociales (ES) de 2e année – plus précisément la leçon sur les 3 ordres de gouvernement – s'arrime avec les attentes du curriculum de Français immersion et littérature (FILAL) du même niveau. L'objectif est double : tirer profit des points d'arrimage pour enrichir les deux apprentissages à la fois, et anticiper les défis potentiels afin de mieux outiller les élèves.

Soutenir chaque éducateur dans chaque salle de classe  
Créé avec l'aide de Claude.ai

consortium@cpfp.ab.ca | cpfp.ab.ca | apic.ca

The Consortium Alberta Professional Learning Consortium | Consortium provincial francophone | Études sociales 2e année FLPL

### Plan de leçon

#### Les 3 ordres de gouvernement au Canada

#### Introduction

Lorsque l'on enseigne les études sociales en contexte d'immersion française, la langue d'enseignement et la langue d'apprentissage sont indissociables. Cette ressource vise à aider l'enseignant à comprendre comment le contenu disciplinaire des études sociales (ES) de 2e année – plus précisément la leçon sur les 3 ordres de gouvernement – s'arrime avec les attentes du curriculum de Français langue première et littérature (FLPL) du même niveau. L'objectif est double : tirer profit des points d'arrimage pour enrichir les deux apprentissages à la fois, et anticiper les défis potentiels afin de mieux outiller les élèves.

Soutenir chaque éducateur dans chaque salle de classe  
Créé avec l'aide de Claude.ai

consortium@cpfp.ab.ca | cpfp.ab.ca | apic.ca

#### Cartes de vocabulaire

The Consortium | Consortium

Ce guide a été élaboré par le Consortium (Alberta Professional Learning Consortium) pour en faciliter la mise en œuvre. Il est fourni gratuitement en vertu d'une licence d'usage personnel et d'apprentissage dans les conditions suivant Creative Commons License: CC BY-NC-SA 4.0

#### fédéral

#### provincial

#### municipal

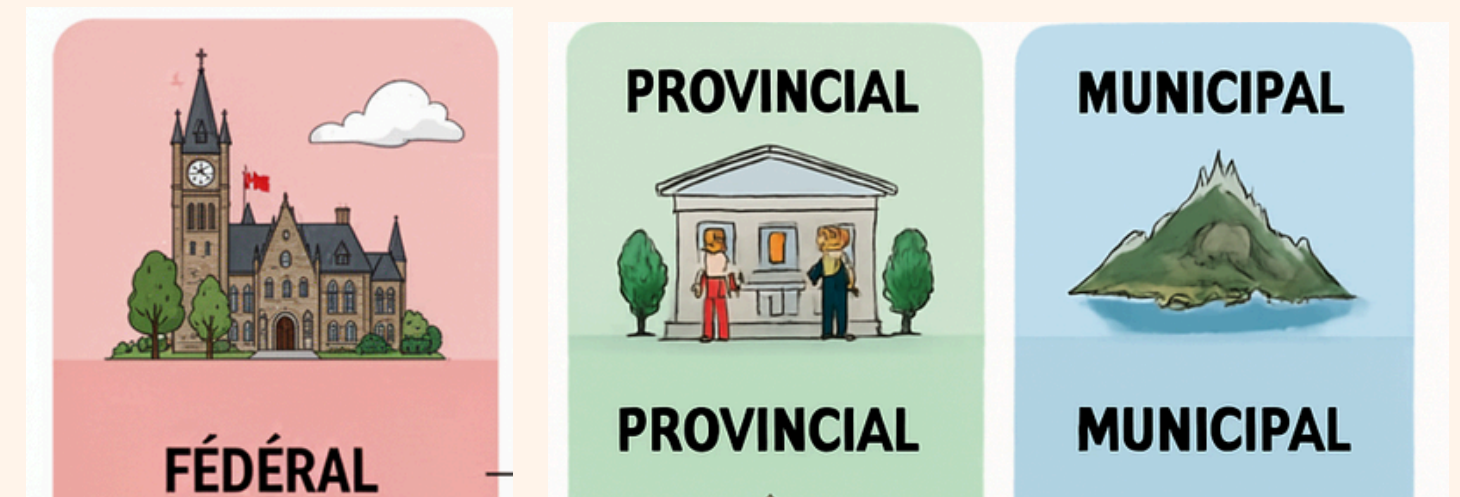
The Consortium | Consortium

Ce guide a été élaboré par le Consortium (Alberta Professional Learning Consortium) pour en faciliter la mise en œuvre. Il est fourni gratuitement en vertu d'une licence d'usage personnel et d'apprentissage dans les conditions suivant Creative Commons License: CC BY-NC-SA 4.0



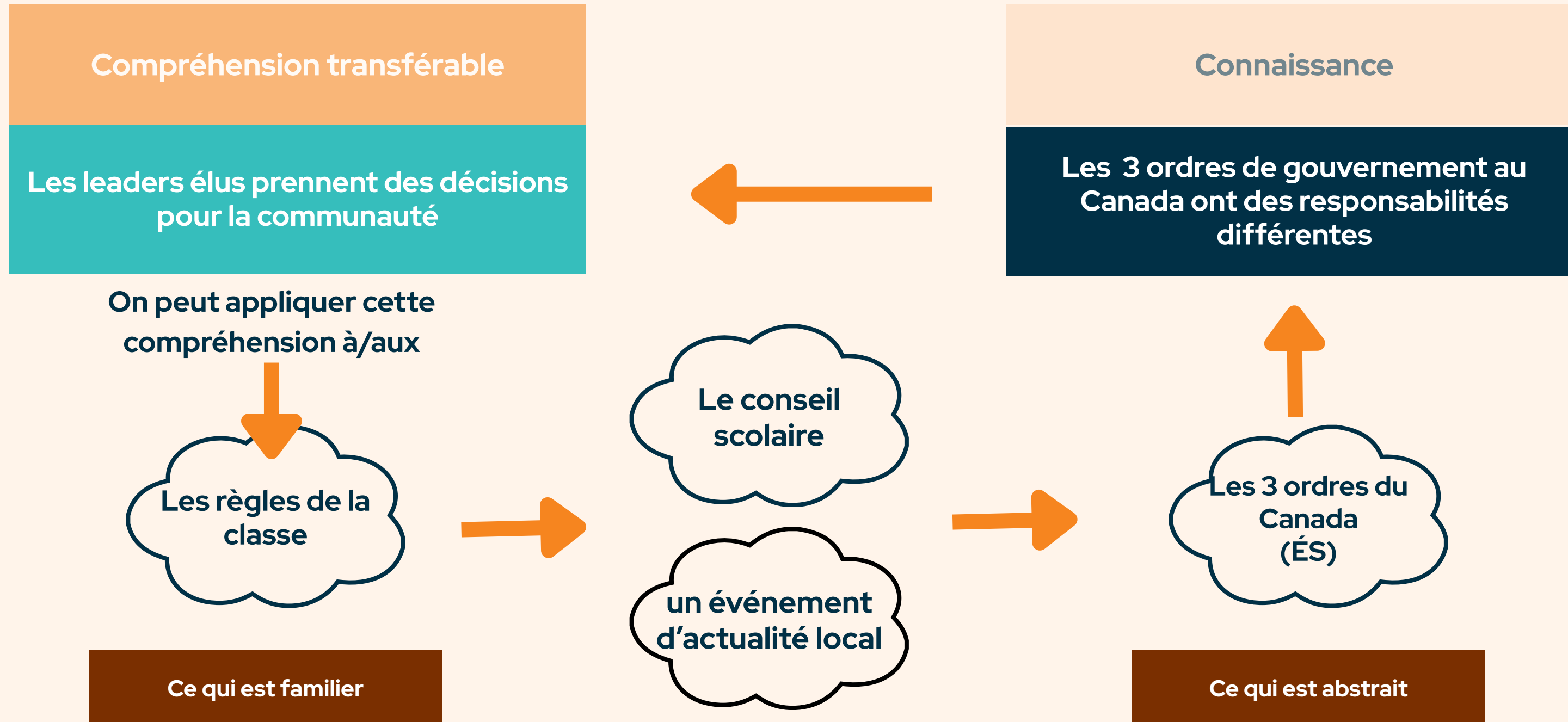
# Survol- Les ordres de gouvernement (2e année)

- **Activité** : Cercles concentriques (municipal → provincial → fédéral)
- **Verbes ciblés** : examiner, faire la distinction, déterminer
- **Arrimage clé** : texte courant, cercle de la parole, verbes avoir et être
- **Défi principal** : vocabulaire disciplinaire abstrait pour des élèves de 7 ans



# 2e année – Compréhension transférable: enlever le contexte

*De la compréhension de surface à la grande idée*



# Une activité pour la 3e année

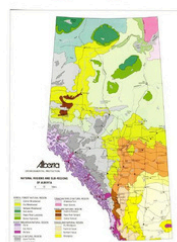
## Les régions physiographiques de l'Alberta

Soutenir chaque éducateur  
dans chaque salle de classe



### Plan de leçon

#### Les régions physiographiques de l'Alberta



#### Introduction

Lorsque l'on enseigne les études sociales en contexte d'immersion française, la langue d'enseignement et la langue d'apprentissage sont indissociables. Cette ressource vise à aider l'enseignant à comprendre comment le contenu disciplinaire des Études sociales (ES) de 3e année – plus précisément la leçon sur les régions physiographiques de l'Alberta – s'arrime avec les attentes du curriculum de Français immersion et littérature (FILAL) du même niveau. L'objectif est double : tirer profit des points d'arrimage pour enrichir les deux apprentissages à la fois, et anticiper les défis potentiels afin de mieux outiller les élèves.



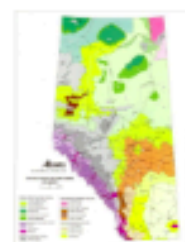
consortium@cpfp.ab.ca | cpfp.ab.ca | apic.ca

Créé avec l'aide de Claude.ai



### Plan de leçon

#### Les régions physiographiques de l'Alberta



#### Introduction

Lorsque l'on enseigne les études sociales en contexte d'immersion française, la langue d'enseignement et la langue d'apprentissage sont indissociables. Cette ressource vise à aider l'enseignant à comprendre comment le contenu disciplinaire des Études sociales (ES) de 3e année – plus précisément la leçon sur les régions physiographiques de l'Alberta – s'arrime avec les attentes du curriculum de Français langue première et littérature (FLPL) du même niveau. L'objectif est double : tirer profit des points d'arrimage pour enrichir les deux apprentissages à la fois, et anticiper les défis potentiels afin de mieux outiller les élèves.



consortium@cpfp.ab.ca | cpfp.ab.ca | apic.ca

Créé avec l'aide de Claude.ai

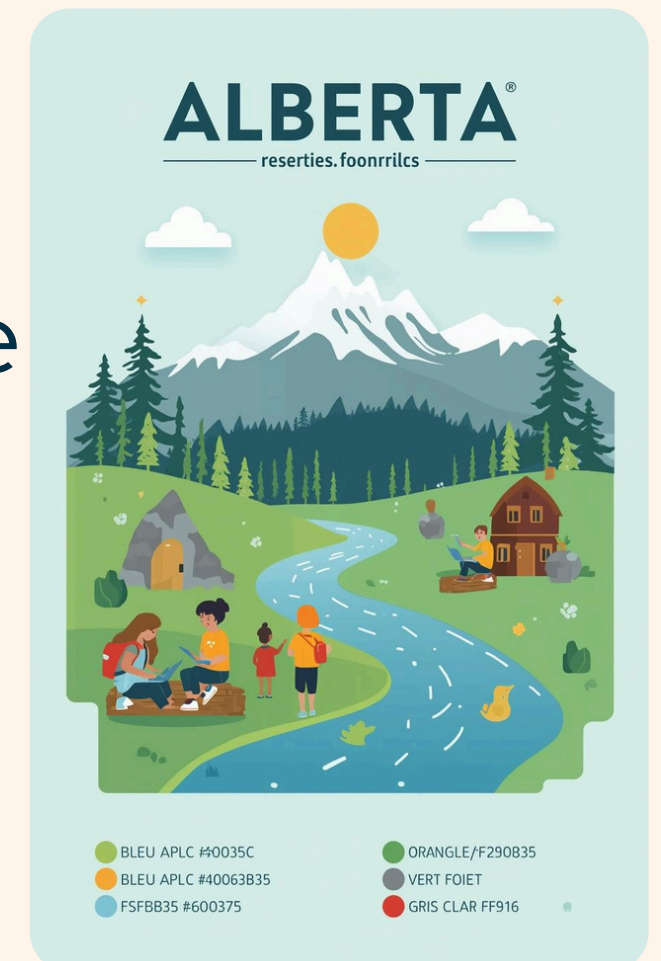




# Survol- Les régions physiographiques (3e année)

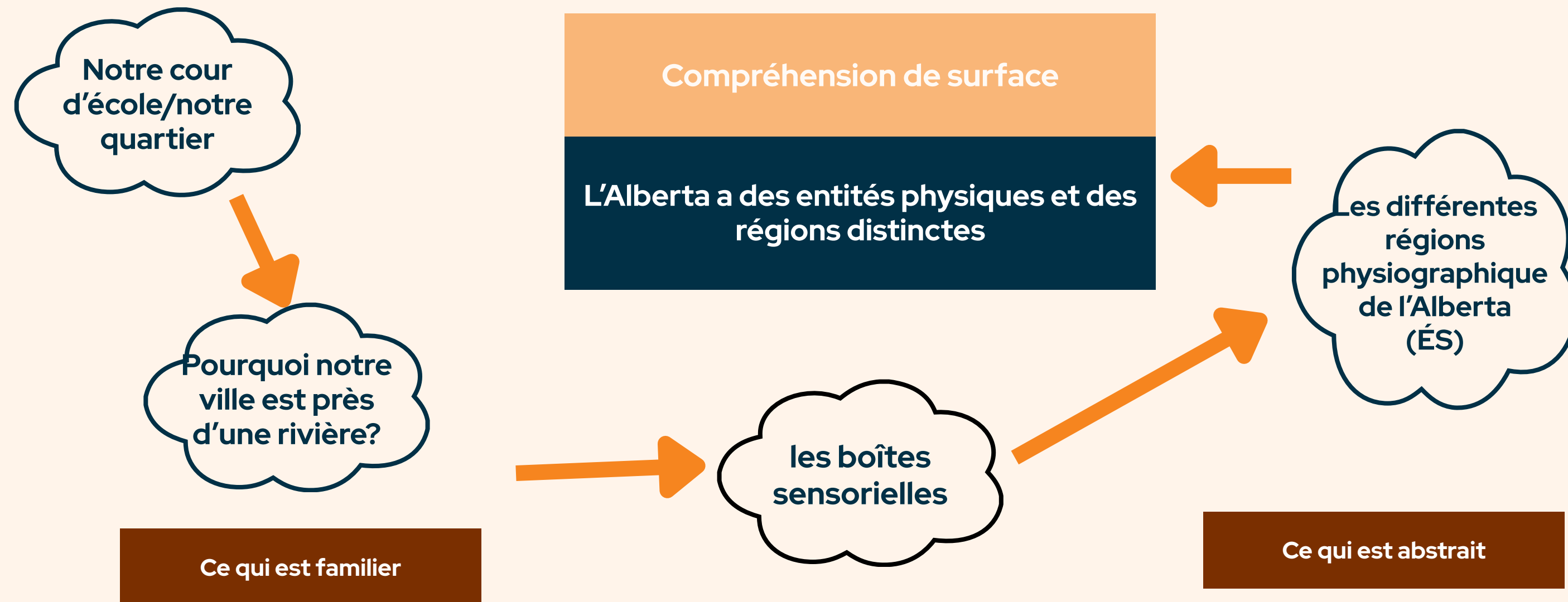
- **Activité** : Boîtes sensorielles par région
- **Verbes ciblés** : étudier, faire la distinction, faire le lien
- **Arrimage clé** : texte descriptif, morphèmes, tradition orale
- **Défi principal** : terme physiographique + densité du vocabulaire géographique

→ À la Session 2 : analyse approfondie des arrimages et du langage



# 3e année – Compréhension de surface: on ne peut pas enlever le contexte

*Le contexte Alberta EST l'apprentissage – on part du familier pour y entrer*



En 3e année, la compréhension de surface sert de point d'arrivée – on part du vécu des élèves (leur quartier, leur rivière, leur cour d'école) pour entrer dans le contexte albertain et le rendre authentique. On n'enlève pas le contexte – on y entre.

**Un avant goût de la  
prochaine session**



# Les HPs- le pont entre connaissances et compréhension

Soutenir chaque éducateur dans chaque salle de classe



## Ce que les élèves font pour démontrer ce qu'ils savent et comprennent

Verbe des H&P	Ce que l'élève doit faire	Structure langagière nécessaire
<b>Examiner</b> (2e)	Observer et porter un regard critique sur le rôle des gouvernements	« Je remarque que... / Je vois que... »
<b>Faire la distinction</b> (2e et 3e)	Comparer et justifier les différences entre les ordres ou les régions	« ___ est différent de ___ parce que... »
<b>Déterminer</b> (2e)	Raisonnement à partir d'un indice pour arriver à une conclusion	« ___ dirige ___, donc c'est... »
<b>Étudier</b> (3e)		... / J'observe que...
<b>Faire le lien</b> (3e)		...tre ___ et ___ parce

**Les H&P sont les habiletés et procédures que les élèves développent pour démontrer leurs connaissances ET leur compréhension. Chaque verbe exige une structure langagière précise – enseigner le verbe, c'est aussi enseigner cette structure. C'est le sujet de notre prochaine session.**

# Synthèse

Soutenir chaque éducateur  
dans chaque salle de classe



## LES CHANGEMENTS

- 60-70% nouveau en 2e ET 3e
- Focus sur Canada/Alberta
- Concepts plus abstraits

## LES DÉFIS

- Élèves pensent concret (7-9 ans)
- Deux types de compréhension: de surface et transférable
- La langue pour démontrer les HPs

## LES SOLUTIONS

- Partir du vécu pour construire la compréhension
- 2e année – Gouvernement : cercles concentriques → compréhension transférable
- 3e année – Régions : boîtes sensorielles → ancrage dans le contexte albertain
- Les H&P comme pont entre connaissances et compréhension



# Ressources



# Ressources disponibles MAINTENANT

## Analyse comparatives (ancien(2017) et nouveau curriculum(2025))

- Maternelle
- 1ère année
- 2e année
- 3e année
- 4e année
- 5e année
- 6e année

## Matériel de formation pour enseignants:

- Trousse en études sociales

- **Perspectives autochtones** : Apprentissage basé sur la culture autochtone dans le curriculum de l'Alberta

## Exemples d'unités et activités

- Fiches pédagogiques
- Maternelle: à la découverte de nos traditions familiales
- 1ère année: Plan d'unité 1 Explorer notre communauté / Plan d'unité intégré
- 3e année: Les animaux en 4 langues (diversité et identité de l'Ouest de l'Alberta)
- 4e année : La traite des fourrures
- Arrimage vidéos de Sciences en Études Sociales

## Outils d'évaluation

- M-3
- 4-6

# Lien vers des partenaires et ressources à travers la province

Soutenir chaque éducateur  
dans chaque salle de classe



MERFIP



# Appel à l'action!

## Votre défi pour cette semaine:

- OPTION 1:** Observez vos élèves. Notez un moment où un élève a démontré une compréhension grâce à la langue – ce sera notre point de départ à la Session 2 sur les verbes et la langue
- OPTION 2:** Explorez les plans de leçon Lisez la section « Ce qui s'arrime bien avec le FILAL/FLPL » et identifiez un arrimage que vous n'aviez pas remarqué

***À la Session 2, nous partirons de vos observations et de vos questions!***





# Questions?



# Prochaine session

Soutenir chaque éducateur  
dans chaque salle de classe



**Les verbes du curriculum d'études sociales**

**et**

**l'arrimage avec le FILAL/FLPL**

# Merci

Le Consortium provincial francophone et The Consortium - APLC s'engagent à vous offrir des occasions de perfectionnement professionnel en lien avec la mise en œuvre du nouveau curriculum, en lien avec les objectifs des autorités scolaires, et en lien avec les besoins exprimés et anticipés des parties prenantes.

[cpfpp.ab.ca](http://cpfpp.ab.ca)

[aplc.ca/fr/](http://aplc.ca/fr/)



[Abonnez-vous à notre infolettre](#)

