



Alberta Regional Consortia

## Outil de planification pour “Ouvrir des voies de l’espoir” : Prévention du suicide et promotion de la vie

À l’usage des autorités scolaires et de leurs partenaires

### Qu’est-ce que Ouvrir des voies de l’espoir?

Les autorités et les leaders scolaires peuvent utiliser cet outil de planification pour les aider à élaborer des plans de prévention du suicide et de promotion de la vie qui permettent d’améliorer les initiatives déjà en place en matière de santé mentale et de situation de crise, tout en tenant compte des recherches et des meilleures pratiques nationales et provinciales. Dans cette ressource, le terme prévention du suicide fait référence à l’éventail complet des soutiens que les autorités scolaires peuvent mettre en place, y compris la prévention, l’intervention et la postvention.

### Qui présente un risque de suicide?

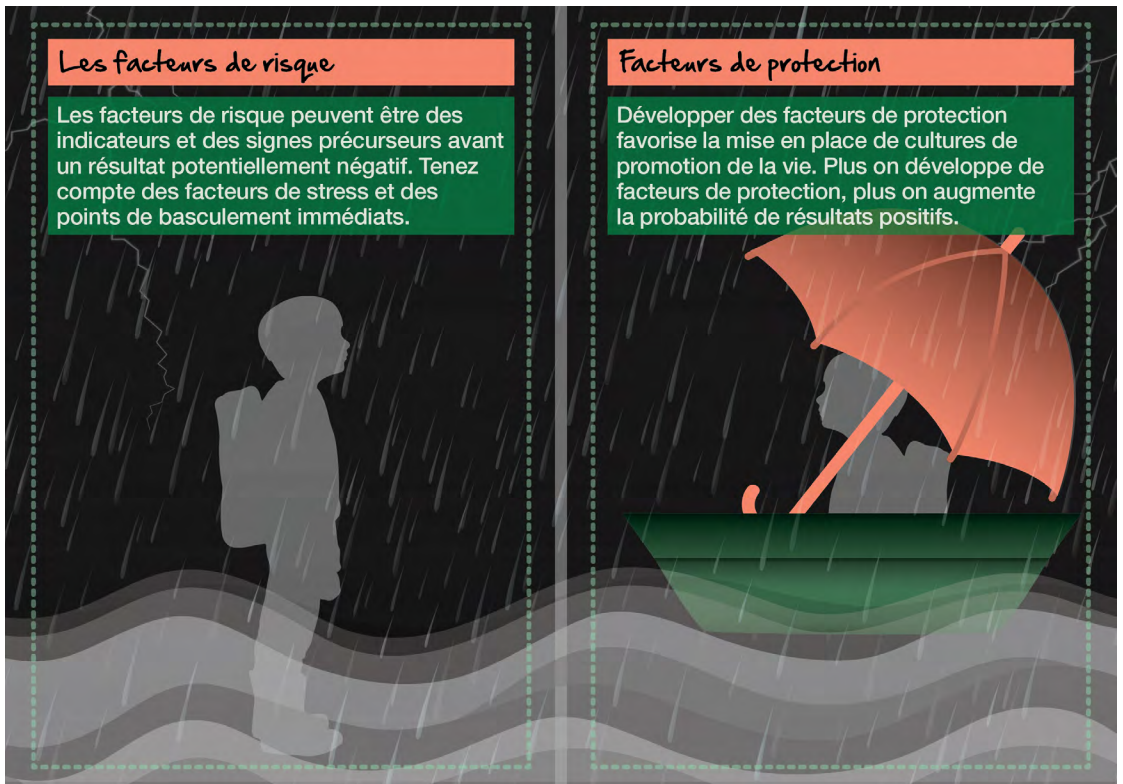
Tous les élèves, quel que soit leur sexe, leur race ou leur identité, peuvent présenter un risque de suicide. Le risque potentiel de suicide sera plutôt évalué en examinant l’individu concerné, ses relations, sa communauté, le risque sociétal et les facteurs de protection. Lorsque vous examinez ces facteurs, déterminez s’ils sont positifs ou négatifs et évaluez leur capacité à changer.

#### Les facteurs de risque

Les facteurs de risque peuvent être des indicateurs et des signes précurseurs avant un résultat potentiellement négatif. Tenez compte des facteurs de stress et des points de basculement immédiats.

#### Facteurs de protection

Développer des facteurs de protection favorise la mise en place de cultures de promotion de la vie. Plus on développe de facteurs de protection, plus on augmente la probabilité de résultats positifs.



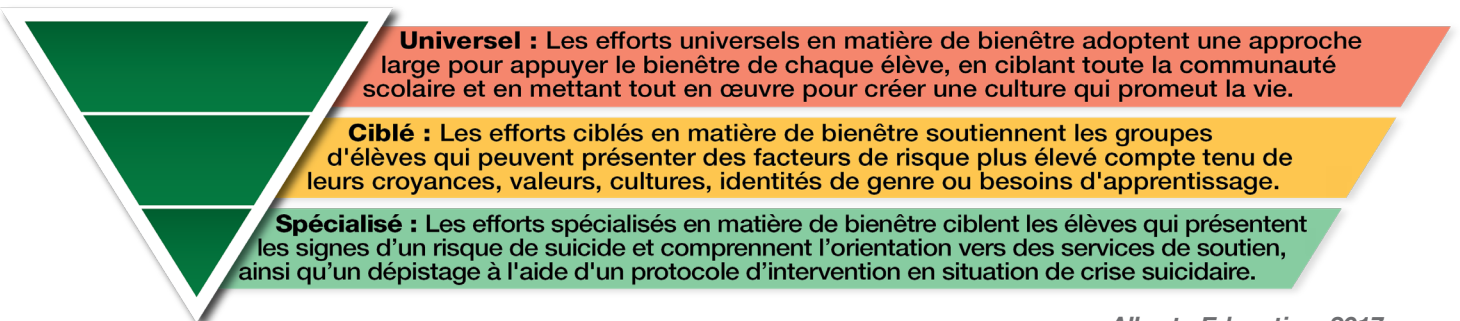
Les facteurs de protection comprennent les conditions, les variables et les attributs qui favorisent le bien-être et contribuent à la capacité d'un élève à faire preuve de résilience face à l'adversité. Les facteurs de risque sont les



conditions favorables à un risque de suicide accru chez les jeunes. Pour davantage d'information sur les facteurs de risque et les facteurs de protection, référez-vous à : <https://www.canada.ca/fr/sante-publique/services/prevention-suicide/suicide-risques-et-prevention.html>.

Formuler des généralisations fondées sur des facteurs de risque est une approche fondamentalement erronée. Les facteurs qui aggravent et atténuent le risque ne peuvent être pris en compte que dans le contexte global de leur perception par les élèves.

Compte tenu de la nécessité de renforcer les facteurs de protection, les écoles sont les mieux placées pour axer leurs efforts sur le bien-être de tous les élèves, en tenant pleinement compte des populations qui peuvent tirer parti de soutiens, d'approches ou de considérations spécifiques liés aux croyances, aux valeurs, aux cultures, aux identités de genre ou aux besoins d'apprentissage, afin d'améliorer et d'accroître davantage leur capacité de résilience. Les soutiens peuvent être divisés en trois catégories : universel, ciblé et spécialisé. En tant qu'école ou autorité scolaire, lorsque vous réfléchissez à la manière de promouvoir la vie et de prévenir le suicide, tenez compte des trois sections :



Alberta Education, 2017

## Cultures qui favorisent la vie

Les autorités scolaires jouent un rôle important dans la prévention du suicide chez les enfants et les adolescents. La Education Act de l'Alberta demande aux éducateurs de maintenir « des environnements d'apprentissage accueillants, bienveillants, respectueux et sécuritaires, qui valorisent la diversité et favorisent un sentiment d'appartenance et une image de soi positive ». Il est essentiel de créer un environnement favorable pour les élèves qui présentent un risque de suicide.

Selon le gouvernement du Manitoba, le sentiment d'appartenance à l'école des élèves est un « facteur clé de protection contre le comportement suicidaire ». Dans le contexte de la planification de la prévention du suicide dans les écoles, une approche solide consiste à axer ses efforts sur la création d'une culture de promotion de la vie propice au développement de facteurs de protection.

Les cultures qui favorisent la vie nécessitent une approche systémique pour :

- Répondre aux besoins des élèves en matière d'apprentissage.
- Répondre aux besoins des élèves liés à l'appartenance sociale.
- Offrir aux élèves plus d'occasions à l'échelle du système pour parvenir à une meilleure compréhension d'eux-mêmes et de leurs camarades de classe.

Dans les cultures qui favorisent la vie, tous les élèves sont soutenus et encouragés à réussir, car ils se sentent capables, accueillis et engagés. Les élèves établissent des relations significatives avec les adultes et leurs pairs dans leur environnement d'apprentissage. Ils se sentent en sécurité pour vivre des moments de réussite et d'échec, et prendre des risques dans leur apprentissage. La programmation et les environnements d'apprentissage reflètent la diversité.



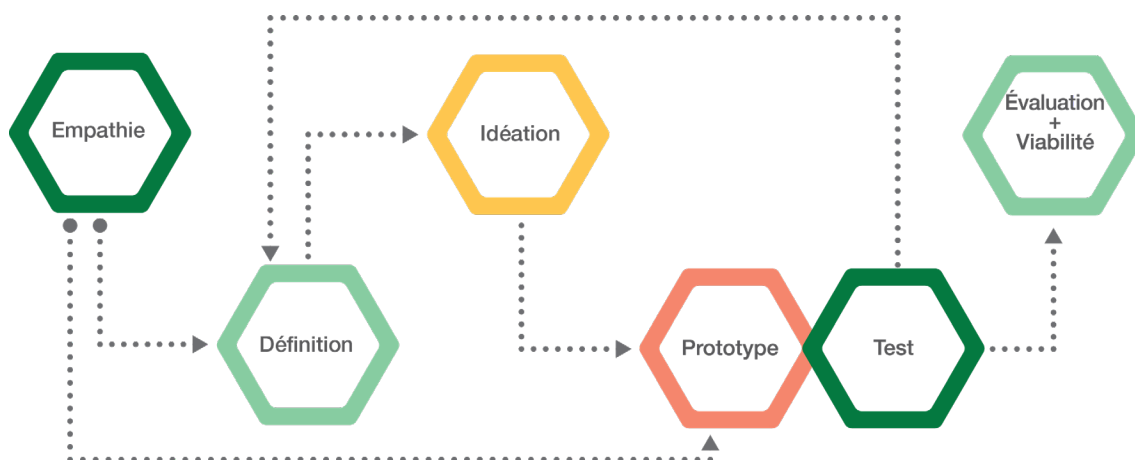
## Réussite des cultures qui favorisent la vie

- Les élèves déclarent se sentir en sécurité et bien accueillis à l'école.
- Les intervenants en éducation travaillent ensemble pour répondre aux besoins sociaux, émotionnels et scolaires des élèves.
- Le personnel démontre une compréhension du caractère essentiel de l'appartenance dans le milieu scolaire pour tous les participants.
- Des continuums de soutiens complets répondant aux besoins sociaux, émotionnels et scolaires de tous les apprenants dans un cadre inclusif sont appuyés par les familles et les partenaires.

Pensez à votre école et à votre communauté. Quelles sont les possibilités offertes par votre environnement?

## Utiliser un processus de pensée design pour créer des cultures qui favorisent la vie

Selon l'Interaction Design Foundation (2020), « la pensée design est un processus interactif dans lequel des connaissances sont constamment acquises et remises en question afin de nous aider à redéfinir un problème dans le but d'identifier des stratégies et des solutions alternatives qui pourraient ne pas apparaître instantanément avec notre niveau initial de compréhension. » Centré sur l'expérience humaine, ce processus constitue une structure idéale pour guider la réflexion et la planification liées aux cultures qui favorisent la vie au sein de nos autorités scolaires.



La pensée design pour la création de cultures scolaires qui favorisent la vie : Trousse d'outils vise à aider votre équipe à examiner vos initiatives actuelles et à planifier les approches futures. Conçue pour être utilisée avec les équipes des conseils scolaires, y compris les partenaires communautaires, cette trousse d'outils guidera votre équipe de travail à travers un processus permettant d'identifier et de planifier des actions.

## Ressources de compréhension fondamentale

- Building Strength, Inspiring Hope: A Provincial Action Plan for Youth Suicide Prevention  
<https://open.alberta.ca/dataset/96258654-ed5c-4bb5-809b-717ddcf11dc4/resource/3c368257-c873-41fc-8f89-3f9853d49ec1/download/alberta-youth-suicide-prevention-plan.pdf>
- Sur les voies de l'espoir : pratiques exemplaires en matière de prévention du suicide dans les écoles de l'Alberta  
<https://open.alberta.ca/publications/9781460132999-french>
- Site Web du Centre for Suicide Prevention  
<https://www.suicideinfo.ca>
- Travailler ensemble pour soutenir la santé mentale dans les écoles de l'Alberta  
<https://open.alberta.ca/publications/9781460132999-french>
- Supporting High School Completion: A Toolkit For Success  
<https://arpdcreources.ca/consortia/supporting-high-school-completion-tool-kit-success>
- Travailler ensemble pour prévenir le suicide au Canada : Cadre fédéral de prévention du suicide  
<https://www.canada.ca/fr/sante-publique/services/publications/vie-saine/cadre-federal-prevention-suicide.html>
- Meilleures pratiques en matière de prévention du suicide dans les écoles : une approche globale  
[https://www.gov.mb.ca/healthychild/ysp/ysp\\_bestpractices\\_fr.pdf](https://www.gov.mb.ca/healthychild/ysp/ysp_bestpractices_fr.pdf)
- AHS Mental Health Online Resources for Educators  
<https://more.hmhc.ca>
- NSSI Protocol and Modules (Targeted/Individual Support Level)  
<https://more.hmhc.ca/wp-content/uploads/2019/09/1-Pager-NSSI.pdf>
- SI Protocol and Modules (Targeted/Individual Support Level)  
<https://more.hmhc.ca/wp-content/uploads/2019/09/1-Pager-SI.pdf>
- ACPS (Association canadienne pour la prévention du suicide)  
[https://suicideprevention.ca/?locale=fr\\_ca](https://suicideprevention.ca/?locale=fr_ca)

## Références

- Alberta's Education Act  
[https://www.qp.alberta.ca/1266.cfm?page=e00p3.cfm&leg\\_type=Acts&isbncln=9780779812097](https://www.qp.alberta.ca/1266.cfm?page=e00p3.cfm&leg_type=Acts&isbncln=9780779812097)
- Building Strength, Inspiring Hope  
<https://open.alberta.ca/dataset/96258654-ed5c-4bb5-809b-717ddcf11dc4/resource/3c368257-c873-41fc-8f89-3f9853d49ec1/download/alberta-youth-suicide-prevention-plan.pdf>
- Interactive Design Foundation  
<https://www.interaction-design.org/literature/topics/design-thinking>

Financé par le gouvernement de l'Alberta et  
développé avec le support et la rétroaction de :



Alberta **Regional** Consortia

Calgary Catholic School District  
Golden Hills School Division  
Tsuut'ina Education Department  
Westmount Charter School

Traduction par le CPFPP