

Exemple de planification d'une unité intégrée FIL & Bien-être 3e année

L'importance des mots

Créé par: Marylou Gammans



Avant propos

Ce plan d'unité est une suggestion et nous espérons que vous vous sentirez inspirés des thèmes. Vous pouvez utiliser les différents éléments de ce plan dans l'ordre et de la manière qui vous conviennent. Ceci dans le but de vous donner un exemple d'intégration des différentes matières dans votre planification comme le propose le nouveau curriculum de l'Alberta.

Vous trouverez ici une unité en quatre parties explorant les nombreux éléments du langage. Nous étudierons les correspondances entre phonèmes et graphèmes, et nous verrons comment un changement subtil peut modifier le sens d'un mot. Nous examinerons l'orthographe et la grammaire de la phrase, et l'intention de l'auteur. Toutes ces leçons s'inscrivent dans un thème plus large qui consiste à comprendre comment nous utilisons le langage dans notre communication quotidienne.

Les mots sont puissants et, par conséquent, ces quatre leçons offrent de multiples occasions d'intégrer les différentes compétences. Apprendre à lire, à écrire, à épeler et à comprendre sont des compétences essentielles, mais il en est de même pour la compréhension du contexte, du lieu, et de la manière de bien choisir des mots qui sont précis, et qui servent l'intention de la communication.

À l'aide de trois livres différents et d'une vidéo sans paroles, nous examinerons diverses idées organisatrices dans le nouveau curriculum.



La planification en quatre parties

Durée des leçons: 4-6 semaines

Objectifs de l'apprentissage :

- Démontrer une écoute active et une prise de risques.
- Reconnaître le sens des mots hors contexte.
- Explorer des outils de référence.
- Faire des liens de forme et de sens entre des mots.
- Accorder son oreille aux phonèmes des mots.
- Prendre conscience de la façon dont le changement d'un son (phonème) peut modifier le sens d'un mot à l'oral par le changement d'un phonème, par le graphème à l'écrit.
- S'exercer à produire des textes qui contiennent des rimes
- Comprendre qu'il est important de réfléchir aux mots que nous utilisons, car chacun interprète les choses différemment.
- Associer une valeur aux divers mots.
- La grammaire de la phrase pour en dégager le sens.
- Les sons, les mots et les actions que nous choisissons d'utiliser ont un effet sur les personnes qui nous entourent.
- Développement du caractère de l'élève.
- Découvrir le rôle de l'élève en communauté

Partie #1

La petite bûche par Michaël Escoffier



Concepts à enseigner:

La syllabe est décomposable en deux parties : l'attaque et la rime :

Syllabe = Attaque + Rime

Rime = Noyau + Coda

Attaque et coda = consonnes (avant et après la voyelle)

Noyau = voyelle (v)- est constitué du segment possédant le plus haut degré de sonorité de la syllabe.

La rime = une répétition de sons semblables (le plus souvent identiques) dans les syllabes finales de deux ou plusieurs mots. (ex : sombre, tondre ; lapin-sapin)

L'attaque = la consonne ou le groupe de consonnes initiales de la syllabe.

La coda=Une ou plusieurs consonnes suivant le noyau dans une syllabe.

Le prédicat = Le prédicat est une fonction occupée par un groupe du verbe. Sans lui, la phrase n'a aucun sens. EX: **Milou boit de l'eau sale quand il fait chaud.**

Dans cette phrase, **le sujet** est Milou et **le complément de phrase** est quand il fait chaud. Ce qui reste, boit de l'eau sale, est le prédicat.

**** (Pour vos infos)**

Assonance = Répétition d'un même son vocalique dans une phrase. (ex: soupe-groupe)

Progressions en littérature: construire un sens, communiquer un sens

Progressions en numératie: prise de conscience, information quantitative

Communication orale:

3CO1.1 - écoute active

3CO1.2 - 3CO2.2-production orale

3CO1.3 - 3CO2.3- langage collaboratif-règles

3OT1.1-caractéristiques

3V1.1 -nouveaux mots

3Gr1.1 - grammaire de la phrase

Bien-être:

DC:Développement du caractère

L'art dramatique :

Un message est au centre de la communication en art dramatique.

Le personnage peut être développé à travers le corps.

Compréhension de textes:

3CT 1.1 - stratégie

3CT 1.2 - réactions

3PH1.2 -correspondances graphèmes-phonèmes

3Gr1.3- ponctuation

3V1.2 -orthographe

3FL1.2 -lecture expressive

Production de textes:

3PT1.1-génération d'idées

3PT1.2-processus d'écriture

3PT1.4-effet-rime

Ouverture de la leçon:

Dans ces leçons, nous allons étudier un certain nombre de livres d'images, ainsi qu'une vidéo. Nous chercherons à comprendre et à réagir à ces différents textes de manière individuelle et collective. Vous remarquerez au fur et à mesure que votre propre expérience jouera un rôle important et qu'il n'y a pas de "bonne" réponse. Votre tâche consiste à découvrir des liens entre les thèmes des livres, à jouer les détectives en essayant de comprendre pourquoi l'auteur a écrit le livre, plutôt que de savoir de quoi il parle.

Dans cette unité, nous allons chercher à comprendre, à réagir et à produire des textes.

Ressources:

[La petite bûche- vidéo](#)

[3e-Concepts](#)

[Questions conceptuelles- modèle](#)

 La petite bûche- d'étude de mots - 3e année

Un préambule:

' On n'échoue jamais sauf si l'on cesse d'essayer.' Albert Einstein

Définition: *Échouer-* Ne pas mener à bien son projet, manquer son objectif, le résultat escompté, subir un échec

Synonymes: Manquer, rater, couler, louper, tomber à l'eau, atterrir,

- ❖ Qui a déjà entendu parler d' Albert Einstein?
- ❖ Que pensez-vous qu'il ait voulu dire ici ?
 - Prenez deux minutes à discuter avec un partenaire.
 - Revenez en grand groupe...
- ❖ Comment **échouer** affecte ou influence nos **efforts** à réussir ?
- ❖ Quel est le rôle de **l'erreur** dans **l'apprentissage**?

- ❖ Comment mon **intention de communication** est affectée par les **lettres** dans les **mots** ?
- ❖ Comment les **lettres** affectent-elles les **sons** et par la suite les **mots** que nous communiquons?

Avant la lecture:

L'enseignant peut utiliser cette phrase comme un point accrocheur pour susciter l'attention et la curiosité des élèves. Voyez qui écoute activement !

- ❖ *Rapprochez-vous les **tapis**, nous allons **dire** un livre ensemble et ensuite travailler en **soupe**. C'est bien compris ?*
(amis,lire,groupe,)
- Cela devrait susciter la confusion. Si ce n'est pas le cas, demandez à quelqu'un d'expliquer au groupe ce que vous venez de demander.
- ❖ Qui peut me dire ce qu'il pense que le livre pourrait raconter ?
- ❖ Que pensez-vous de la couverture de ce livre ? De quoi pensez-vous que le livre va nous parler ? Ce livre vous rappelle-t-il quelque chose que vous avez déjà lu ou vu ? Qui seront les personnages principaux de cette histoire ?
- ❖ Comment **un mot** affecte **le sens** d'une **phrase** ou idée?
- ❖ Quel est le but de **l'écriture** dans **une histoire**?
- ❖ Quel est le rôle de **l'écoute active** dans la **compréhension**? Pourquoi?
- ❖ Quelle est la relation entre la **pensée créative** et **l'écoute** ?
- ❖ Quelle est la relation entre la **pensée créative** et **l'écriture** ?

Pendant la lecture:

- Pensez à vous arrêter en cours de lecture pour demander aux élèves s'ils sont capables de discerner le mot correct. Ici on voit un exemple d'une prise de risque de la part de l'ours.
- Ici on travaille l'attaque et la rime. Ce début de la syllabe s'appelle l'attaque, suivie de la rime
- ❖ Quels mots /illustrations pensez-vous trouver sur la page suivante ? Pourquoi ?
- ❖ Quels sont les points importants de l'histoire jusqu'à présent ?
- ❖ Comment **la précision** des mots influence **la compréhension**?
- ❖ Qu'est-ce qu'un **graphème** ?
- ❖ Quel est le but **des graphèmes** dans **un mot** ?
- ❖ Comment pensez-vous que l'ours se sent ? Quels sont les éléments qui soutiennent votre opinion ? (Justifiez)
- ❖ Quelles conséquences **l'écriture** de l'ours aurait sur **l'histoire** sans **l'intervention** de l'écureuil?
- ❖ Pensez-vous que les deux amis sont respectueux l'un envers l'autre ? Pourquoi ?

Après la lecture:

- ❖ Quels sont les détails qui vous ont le plus intéressés ?
- ❖ À votre avis, qu'est-ce que l'auteur a voulu partager en écrivant ce livre ?
- ❖ Quelle a été votre partie préférée ?
- ❖ Qui se souvient de certains mots utilisés par erreur par l'ours ? Pourquoi cela n'a-t-il pas eu de sens ?
- ❖ Pourquoi les **lettres** déterminent-elles le **sens** dans les **mots**?
- ❖ Quelle est la relation entre **les mots** et **la compréhension** ?
- ❖ Quel est le rôle du **partage** dans **une langue**? Est-ce important?
- ❖ Pouvez-vous vous tourner vers un partenaire et résumer le texte en deux ou trois phrases ?
- ❖ Que diriez-vous d'écrire quelques phrases ou une histoire à votre façon, comme si vous étiez l'ours ?

[Questions conceptuelles- modèle](#)

Une activité: Qu'est-ce qui a changé dans la deuxième colonne?

Notez - A ou R

L'attaque (le son consonantique au début de la syllabe) ou la rime (sons semblables dans les syllabes finales)

Mots incorrects dans l'histoire	Mots corrects (font du sens) l'histoire
buche	biche
pleurs	fleur
ciseaux	oiseaux
singe	linge
moule	poule
renard	retard
chameau	chapeau
mourir	courir
lapin	sapin
vache	Expression idiomatique
poussins	coussins
prouter	brouter

Une activité en groupe ou à faire individuellement

- ❖ Choisissez un mot pour une découverte plus approfondie. Nous enrichissons notre vocabulaire en trouvant des mots associés; des synonymes et en les reliant à des images et à des émotions. Tableau ci-joint.
- ❖ Ressources:
 - [Collins- dictionnaire](#)
 - [Dictionnaire de rimes](#)
 - [Dico synonymes & plus!](#)
 - [Viképedia](#)

 La petite bûche- d'étude de mots - 3e année

Une activité de rime: sciences **311.1- Instructions & créativité**

- Repérer le son qui correspond avec le mot clé
- Cette activité peut servir comme outil de différenciation ayant les élèves avec plus de capacité à créer leur propre jeu de société.

[Logiciel- rime](#)

Partie #2

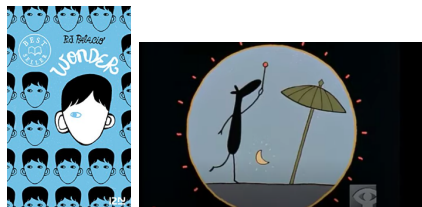
La grande fabrique des mots par Agnès de Lestrade

Classes de mots, qualité des choix



Parties #3 & 4





Toutes les leçons vont venir très bientôt!!

Merci de votre patience

Table de matières

1. Introduction au document
2. Légende des idées organisatrices
3. Codes d'identification des ensembles de Connaissances, Compréhension, Habiletés/Procédures
4. Gabarit d'une unité de la maternelle à la deuxième année
5. Gabarit d'une unité de la troisième à la quatrième année
6. Gabarit d'une unité de la cinquième à la sixième année
7. Gabarit d'une leçon de la maternelle à la deuxième année
8. Gabarit d'une leçon de la troisième à la quatrième année
9. Gabarit d'une leçon de la cinquième à la sixième année
10. Exemples de plans d'unité et de leçons

Introduction au document

Ce document est pour la planification d'une unité et des leçons d'appui en Français immersion et littérature (FIL).

Cette planification se centre sur les trois [domaines de la langue](#) identifiés dans les idées organisatrices de la communication orale, de la compréhension de textes et de la production de textes comme les grands fils conducteurs. Les autres idées organisatrices se servent comme [des ressources ou des outils](#) pour le développement de la littératie holistique, telles que le vocabulaire, la conscience phonologique, la phonographie, la fluidité en lecture et la grammaire. Ce ne sont pas des apprentissages faits en isolation, mais des moyens d'approfondir des expériences langagières authentiques. Les connaissances, les compréhensions et les habiletés/procédures (CCHP) sont organisés dans des ensembles de sous-rangées thématiques à exploiter. La planification demande un choix pertinent de rangées de CCHP des domaines de la langue et des ressources/outils.

L'idée organisatrice de l'organisation des textes est le fil qui tisse le tout. Chaque unité est planifiée autour [d'une classification ou d'un type de texte](#), ainsi que quelques genres y lié. La classification ou type de texte choisi sera entendu, vu, lu et produit. Les genres seront placés [dans le domaine de langue](#) la plus propice selon le niveau de développement de l'élève. Les habiletés à développer suivent l'ordre général de l'approche pédagogique pour l'acquisition d'une langue additionnelle : écouter, parler, lire et finalement écrire. La planification demande de tirer profit des CCHP des deux rangées de l'organisation des textes qui appuient l'apprentissage du texte ciblé. L'enseignement des textes est systématique et explicite, sans perdre le but ultime, que l'élève apprend, s'amuse, comprend et exploite la langue française à l'oral et à l'écrit.

La [portée et séquence](#) est une suggestion de combinaisons de textes, de domaines de langue et de ressources/outils à suivre le long d'une année scolaire. Les combinaisons sont à partir du stage d'acquisition de langue additionnelle de l'élève, le trimestre propice à l'évaluation, ainsi que les traits qui reviennent aux textes ciblés.

Légende des idées organisatrices		
DOMAINES DE LA LANGUE		
Communication orale	CO	Maternelle à 6e année
Compréhension de textes	CT	Maternelle à 6e année
Production de textes	PT	Maternelle à 6e année
RESSOURCES/OUTILS		
Organisation de textes	OT	Maternelle à 6e année
Vocabulaire	V	Maternelle à 6e année
Conscience phonologique	CP	Maternelle à 2e année
Phonographie	Ph	Maternelle à 4e année
Fluidité en lecture	FL	Maternelle à 6e année
Grammaire	Gr	Maternelle à 6e année
Codes d'identification des CCHP		
Niveaux scolaires	M, 1, 2, 3, 4, 5, 6	
Idées organisatrices	CO, CT, PT, OT, V, CP, Ph, FL, Gr	
No de résultat d'apprentissage	1, 2	
No de sous-rangée (Voir ce document)	1, 2, 3, 4, 5, 6	
Connaissance, Compréhension, Habiletés/Procédures	c1, c2, hp	

Niveau scolaire : 3^e année	
Titre de l'unité : L'importance des mots	
Dates prévues : La rentrée	
Classification de textes (OT) Contenu curriculaire : OT1.1	Message imaginaire
Genre(s) de textes (OT) Contenu curriculaire : OT1.1.c1	<p>Livres illustrés: La petite bûche- Michaël Escoffier La grande fabrique de mots-Valeria Docampo Les mots magiques- Angèle Delaunois, Manon Gauthier (élément de poésie-pas nécessaire)</p> <p>Mini Roman: Wonder- R.J.Palacio</p> <p>Film animé: La danse des brutes</p>
Domaine de la langue : Communication orale	
Communication orale (CO) Contenu curriculaire :	CCHP :3CO1.1 / 3CO1.2 /3CO2.2/3CO1.3/3CO2.3 Progressions en littératie: construire un sens, communiquer un sens
Ressources/outils : (OT,V, Gr,) Contenu curriculaire :	CCHP : 3OT1.1; 3V1.1 /3V1.2 ; 3Gr1.3; DC : Développement du caractère
Documents d'appui	Document ici
Évaluation	Évaluation ici
Domaine de la langue : Compréhension de textes	
Compréhension de textes (CT) Contenu curriculaire :	CCHP :3CT1.1/ 3CT1.2
Ressources/outils : (V, FL, Ph, Gr) Contenu curriculaire :	CCHP :3PH1.2; 3CO1.1 /3CO2.5 3Gr1.1

Gabarits de planification d'une unité de la maternelle à la 6e année - FIL 2023 5

Documents d'appui	
Évaluation	
Domaine de la langue : Production de textes	
Production de textes (PT) Contenu curriculaire :	CCHP :3PT1.1/3PT1.2/3PT1.4
Ressources/outils : (V, Ph, Gr) Contenu curriculaire :	CCHP :3V1.2; 3Gr1.4; 3FL1.2 DC: Développement du caractère Progressions en numératie: prise de conscience, information quantitative
Documents d'appui	
Évaluation	

Genre de texte	
Communication Orale	
Compréhension de textes	
Production de textes	

Lien avec Éducation physique & bien-être	
--	--

Exemples de plans d'unité et de leçons

- Plan d'unité pour le message imaginaire (texte littéraire)
 - [Exemple de planification d'une unité en maternelle](#)
- Leçons pour compréhension de textes:
 - [Exemples d'une leçon CT Maternelle et 1ère FIL](#)
 - [Exemples d'une leçon CT 2e et 3e années FIL](#)
 -